



# サイジャーナル

月刊  
30-11-12  
第442号

日本サイ科学会 平成30年11月1日発行

本部 〒271-0047 千葉県松戸市西馬橋幸町41-506 郵便振替 00100-2-15344 日本サイ科学会  
電話 047-347-3546 FAX 047-330-4091 E-mail office21@psij.mail-box.ne.jp

<b>東 北</b> 〒981-0904 仙台市青葉区 旭ヶ丘1-36-17アサビル201号 佐佐木 康 二 ☎ 022 (279) 0908・FAX 022 (274) 0097	<b>中 部</b> 〒455-0053 名古屋市港区 名四町113 眞 野 博 英 ☎ 090-9196-2963	<b>北 陸</b> 〒920-0031 金沢市広岡2-7-25 プレミス金沢駅西口1 804号 佐 藤 禎 花 ☎ 076 (234) 6634	<b>関 西</b> 〒596-0807 大阪府岸和田市 長ヶ丘町808-153 河 野 明 夫 ☎ 072 (445) 7737・FAX 072 (445) 7796	<b>九 州</b> 〒851-2122 長崎県西彼杵郡 長与町本川内16-6 森 安 政 仁 ☎ 095 (883) 6048・FAX 095 (883) 6159
--	--	---	--	---

## 十二月本部例会のお知らせ

### 忘年会も兼ねた会員の体験意見発表と討論の会

日時 平成30年12月15日(土)

午後1時30分～4時30分

会場 北とぴあ7階701会議室

交通 J.R.京浜東北線王子駅下車

徒歩2分、ホーム最北端(赤羽寄り)の階段を下り改札口を出て見える高層ビル

会費 一〇〇〇円

毎年恒例となっている一人の講師の講演ではなく、参加者の皆様からのUFO、超常現象、心霊現象、オーブ等サイ現象に関する目撃・体験や意見の発表、それらをテーマにした意見交換・討論等、気楽な感じで懇談会を開催致します。

皆様の中で、ご自分で撮った不思議な写真、ビデオ映像等をお持ちでしたら是非ご持参してください。(VHSテープやDVDビデオ等の映像をお見せしたい方は、早めに事務局にお知らせ願います。)スプーン曲げ等の念力、透視能

力・予知能力などサイ能力に自信のある方、または友人、知人に能力者のいる方は是非お連れしてください。また、ご自分では気が付いていないのに、思いがけない超能力を発揮する方もおられるかもしれません。

特別講師はおりませんが、参加者の皆様の自由な発言でいつも楽しい会になりますし、終了後の懇親会も面白い話題で盛り上がります。

参加費は、会員、一般とも千円ですので、気楽にご参加願います。

※11月本部例会はお休みです。

### 年会費未納入の会員の皆様へ

「サイジャーナル3・4月号」に年会費納入用の郵便振替用紙を同封致しましたが、未了の会員の方がいらつしやいます。

日本サイ科学会の活動は皆様の年会費で支えられておりまして、現在会計も厳しい状況ですので、是非早めのお振り込みをよろしく

### 今月号の記事

- ◎ 十二月本部例会のお知らせ
- ◎ 年会費未納入の会員の皆様へ
- ◎ 御寄付御礼
- ◎ 関西サイ科学会11、12、1月研究集会+忘年会のお知らせ
- ◎ 九州サイ科学会11月研究集会のお知らせ
- ◎ 第8回スピリチュアル研究分科会のお知らせ
- ◎ 第35回宇宙生命研究分科会のお知らせ
- ◎ 第4回占星学と運命創造学の研究分科会のお知らせ
- ◎ 平成30年2月本部例会の報告Ⅱ
- ◎ 本部例会ビデオ映像販売
- ◎ 関英男先生関連書籍の販売
- ◎ 人工気発生器とその応用
- ◎ オーブ(たまゆら)と意識の関係

### 「心を科学する博物館」と

一般の御寄付御礼  
(10/8受領分まで)

- 金五万円也 徳永 康夫 様
- 金二万一千円也 久保田昌治 様
- 金二万円也 匿名 様

お願い致します。

郵便振替用紙を無くされた方は、郵便局に青い用紙がありますので、そちらに正会員九〇〇〇円、学生会員六〇〇〇円、準会員五〇〇〇円と口座記号・番号

00100012115344

加入者名 日本サイ科学会

をご記入いただいて、お振り込み願います。

もし、よろしければ御寄付も追加いただければ、有り難いです。

### 関西日本サイ科学会 十一月研究集会のお知らせ

神仏セラピー

講師 橋本 和哉氏

日時 平成30年11月17日(土)

午後1時15分～5時

会場 阿倍野市民学習センター  
スタジオ

交通 地下鉄谷町線「阿倍野駅」

7号出口よりあべのベルタ地下  
2階通路を通りエスカレーター

で3階へ

会費 会員及び同伴の家族二千元  
一般三千円(初回参加者二千元)  
学生一千元

問合せ072・445・7737

### 関西日本サイ科学会 2018年放談会(懇親会)

日時 平成30年12月1日(土)

午後4時～7時の予定

参加費 未定(飲食費を含み)

三〇〇〇円前後の予定

会場 まつむし音楽堂1階

<http://www.ladies.jp/matsumushi/>

交通 阪堺電車「松虫駅」下車

すぐ、地下鉄「阿倍野駅」から

徒歩10分

※事前予約が必要です。

席数に限りがありますので、参加ご希望の方は11月20日(火)まで

[kansai.psi@gmail.com](mailto:kansai.psi@gmail.com) まじ、

メールでお申込みください。

非会員の方も大歓迎です。

※十二月の研究集会はお休みです。

### 関西日本サイ科学会

#### 十一月研究集会のお知らせ

講演タイトル 次回掲載

講師 坂井 洋一氏

日時 平成31年1月19日(土)

午後1時15分～5時

会場 阿倍野市民学習センター  
第一会議室

交通 地下鉄谷町線「阿倍野駅」

7号出口よりあべのベルタ地下

2階通路を通りエスカレーター

で3階へ

会費 会員及び同伴の家族二千元

一般三千円(初回参加者二千元)

学生一千元

問合せ072・445・7737

### 九州日本サイ科学会 十一月研究集会のお知らせ

講師 森安 政仁氏

日時 平成30年11月18日(日)

午後1時～4時

会場 森安商店(長崎県西彼杵郡

長与町本川内16-6)

交通 J R長与駅下車徒歩20分

長崎バス洗切小学校前下車  
徒歩2分

会費 無料

お問合せ095・883・6048

※会員以外の方の参加も大歓迎

### 第8回スピリチュアル研究 分科会のお知らせ

日時 平成30年11月3日(土)

午後1時30分～4時30分

会場 北とびあ7階701会議室

J R京浜東北線王子駅下車

徒歩2分、ホーム最北端(赤

羽寄り)の階段を下り改札

口を出て見える高層ビル

会費 会員一千元(当日入会可)

一般二千元 学生一千元

※当日会場にて直接、現金にて

参加費をお支払い下さい。

講演

見えない世界の探求、100  
歳長寿と手相について

## 講師 花見 正樹氏

昭和11年1月東京都生まれ、花見化学(株)社主、(株)開運道スクール代表、米沢新聞社顧問、作家、占術家、整体師師範など。日本ペンクラブ会員。  
著書・占い全科。幸運の手相術など多数。

## 内容

私の母は100歳と4ヶ月生き、要介護5が要介護1となり老衰で逝きました。

私はいま「元気で長生き100歳会」を主宰しています。長寿の要因の一つは「ストレスを減らす」と信じています。そこで、占術家の立場で「手相を見ながらストレス解消」を考え、「手相・手まさつ健康法」の実践を指導中です。

手相は洋の東西を問わず、「手の中に宇宙があり、手の中に人生がある」と言われてきました。したがって、手相をみるだけで性格や生き方が分かります。

手相を学ぶことは健康増進に役立ち、当然ながら健康で長寿への道にもつながります。

それらのお話で少しでも皆様の長寿と健康で幸せな明日へのお役に立てさせて頂けたら、私の望外の喜びとなります。

## 第35回宇宙生命研究分科会

## 第6回異能科学会議

テーマ「MAD SCIENCE から神聖科学へ」

日時 平成30年12月23日(日)

午後1時30分～4時30分

会場 北とびあ9階901会議室  
交通 J R 京浜東北線王子駅下車

徒歩2分、ホーム最北端(赤羽寄り)の階段を下り改札

口を出て見える高層ビル

会費 会員 1000円(日本サイ科学会・サトルエネルギー学会)

一般 2000円

※事前参加申し込みは不要です。

※当日会場にて直接、現金にて

参加費をお支払い下さい。

## 第4回 占星学と運命創造学の研究分科会

日時 平成31年1月19日(土)

午後1時30分～4時30分

会場 北とびあ7階701会議室  
交通 J R 京浜東北線王子駅下車

徒歩2分、ホーム最北端(赤羽寄り)の階段を下り改札

口を出て見える高層ビル

会費 会員 一千元(当日入会可)  
一般 二千元 学生 一千元

※当日会場にて直接、現金にて参加費をお支払い下さい。

## テーマ

直接&遠隔ヒーリングの技法伝授と、木星・土星+外惑星(天王星、海王星、冥王星)の2019年以降の星座通過による個人と世界への影響について

講師 瀬尾 泰範氏

ヒーリング(癒やし)の方法は大きく分けると2種類あります。一つは按摩、マッサージ、アロマセラピー、整体、カイロプラクテ

ィック、鍼灸等の物理的な刺激を与える方法と、もう一つは気功、手かざし、オーラ治療、心霊治療、遠隔治療等の気や念、生体エネルギー、霊的パワーを使う方法があります。

今回のセミナーでは後者の非接触での見えないエネルギーを使う方法をご紹介します。

特に能力者でなくても、これらの力は誰でも持っているものなのです。自己ヒーリングも含めて、目の前にいる人のヒーリング、何キロメートル離れていても効果のある遠隔ヒーリングでも、共通の技法があります。

身口意(動作+言葉+意念)のルーティーンを学び、参加者同士の実践練習、また家族、友人、知人で病気や体調を崩している方の写真、あるいはスマホのデジタル写真(できれば全身に近い構図)をもってきていただいて、遠隔ヒーリングの実践練習を行います。

占星学の方は、今後の木星、土星と外惑星(天王星、海王星、冥王星)の進行に伴う、個人の運勢の環境運と、社会情勢の方向性と波の診断法を紹介致します。

黄道上の1星座を惑星が通過する期間は、木星が1年、土星が2年半、天王星が7年、海王星と冥王星が十数年となり、それぞれ配置と本人のホロスコープ(出生天宮図)の星達(特に太陽と月)と形成する相互角度によって、人生における年運や大きな波が形成されます。

中国占星学(四柱推命学、算命学等)で使われる60年周期の「干支」は木星、土星の配置と関連するといわれております。

当日、木星、土星と外惑星(天王星、海王星、冥王星)の星座進行資料を配付して、今後の社会情勢の予測と、個人の環境運の実践診断をして、今後の生き方の海路図にしてください。

★既に分科会に参加されて、当会のホロスコープ(出生天宮図)をお持ちの皆様へ  
分科会では参加者ご本人(あるいはご子息等)のホロスコープ(出生天宮図)セットを当日診断に利用致します。

従って、これまで「占星学と運命創造学の研究分科会」にご参加いただき、ホロスコープ(出生天

宮図)を配布された皆様は、当日すべてのチャートをご持参願います。(配付資料準備のため1月17日までにoffice21@psjmail-box.ne.jpに参加メールを送信いただくか、FAX047・330・4091に参加FAX願います。)

★初めてご参加の皆様

ご本人のオリジナル・ホロスコープ(出生天宮図)を事前に印刷したものを、当日配布して、診断に利用致しますので、以下の出生データをoffice21@psjmail-box.ne.jpまたは公式サイトフォームから1月17日までに送信いただくか、FAXで送信願います。

出生データ

◎氏名

◎氏名の読み方

◎生年月日

◎出生時刻(午前・午後○時○分まで分かれれば、より診断が正確になります)が、分からない場合は不明と記してください)

◎出生地(都道府県・郡市区町村・町名と番地まで分かれればベストです)こちらで緯度と経度を出します。)

## 平成30年2月本部例会報告II

### 覚醒下手術から始まる 統合医療

講師 篠浦 伸禎氏

また、私がお勧めしているのは、インターフェロンが体内で産生される食品で、紫ウコン、南瓜種子、トウモロコシ花柱、ケイヒ、ハトムギ等の組合せです。

スーパーフードとして最近、有機食品ショップなどで売られています。[マルンガイ(モリンガ)は、必須栄養素(ビタミン、ミネラル、アミノ酸等)のほとんどを含んでいます。そのため、発展途上国では特に子供や妊婦に栄養補給をするための重要な食品になっています。様々な有効成分がありますが、その中にギャバ、ルテイン、ポリフェノールも含まれており、このため血圧を下げ、目を見え易くし、抗がん作用も臨床的に認められています。脳に関しても、不眠症を改善し、気持ちを安定させる作用が報告されています。また血圧を下げ、糖尿病を改善するこ

とで動脈硬化を防ぐ作用があるため、脳卒中を予防する作用も期待されます。

これは、瞑想とニンク油を1年間続けた方の脳血流のスペクトル検査の画像ですが、アルツハイマー病の発症に関係する領域の血流が改善しています。

(ビデオ映像)

肺腺癌の患者さんが、手術ができない癌なので、イレッサ(抗がん剤)を投与されましたが、篠浦医師の勧めで、ラドン吸引も始めています。以前、篠浦先生の著書「脳にいい5つの習慣」(マキノ出版)の出版記念パーティーに出たことがあります。著書の中で紹介されていた「レッドクローバーのハーブティー」も飲んでいただきます。その他、黒い大豆を入れた無農薬玄米を食し、リンゴ、トマト、キュウリ、タマネギ、ゴマ、明日葉、無農薬玄米の糠等のジュースを毎朝飲んでいきます。

これらの食養と心の持ち方、運動等の統合医療によって、便通もよくなり、風邪もひかず、口内炎もできず、お腹も壊さないし、顔色もよくなつて、健康度が上がっています。



そのほかの脳にいい食品を紹介  
します。

アロエベラ、コーヒー、果物・イチゴ、ブルーベリー、コンコードブドウジュース、ナッツ・クルミ、アーモンド、チョコレート(カカオ)、緑茶(カテキン)、梅肉エキス。アルコールも適量なら健康にいいのですが、なかなか適量にならないのが問題です。

原則として、有酸素運動が認知症を含めた脳の病気を予防します。例えば、太極拳や速足で歩く、ダブルステニス(シングルスは激しすぎる)等。

足裏刺激等の抗重力筋への刺激が脳の健康にいい理由を説明します。

二足歩行になり手が使えるようになることで、人間は進化しました。体幹などの抗重力筋は、二足歩行をするために人間のみに発達した、人間らしく生きていくための筋肉群といっているでしょう。そして、進化のため複雑な脳機能を人間は背負うことになり、状況に応じて脳を適切に働かせるために、動物脳と人間脳の境界にある自我、司令塔が重要な役割を果た

すようになりました。つまり抗重力筋も自我も人間らしく生きるのに重要であるという点で共通しており、おそらく脳の部位が一致していると考えられます。



今「マインドフルネス」などの瞑想も脳によいと言われています。

1. 歴史が長い(モヘンジョダロの遺跡からも瞑想している像が出る)

2. 宗教に欠かせないものであるが、最近では西欧で宗教と切り離して、病気の予防に使われている。

瞑想で改善する症状

1. 不安感が改善(95%)
2. 不眠が改善(100%)
3. ストレスに強くなる(86%)

4. 人間関係がよくなる(93%)

5. 生きることが楽になる(93%)

瞑想で改善する病気  
うつ病、自律神経失調症、不眠症、不安神経症、更年期症状、依存症(アルコール、買物、甘いもの、占い)、パニック症候群、対人恐怖症、統合失調症。

瞑想に共通する点

1. ゆっくり腹式呼吸して、呼吸に集中する。

2. 外界からの刺激を遮断する。

なぜ瞑想がいいか

1. ゆっくり腹式呼吸をして、呼吸に集中すると、生存に関わる動物脳(例えば扁桃体)の一部を自分の意思でコントロールする。

2. 外界からの刺激を遮断すると、帯状回を中心とした自我の中核を活性化させる。そのため自我が強化され、ストレスに適切に対応できるようになる。

脳科学による瞑想の解析

1. 瞑想をやっている人は、自我に関連する脳(例えば帯状回)

が活性化される。

2. 副交感神経が優位になる。

3. 特に右脳の瞬間に集中することに関係する脳が活性化される。

4. ドーパミンが増える。

結論としては、瞑想を習慣化することにより、動物脳をコントロールできるようになり、ストレスに強くなる。

覚醒下手術

文字通り、患者さんが起きたまままで神経症状をチェックしながら行う手術であり、症状が悪化したらすぐに手術をストップできるため、脳の機能を温存する一番安全な手術である。

当院の覚醒下手術の手順

1. 手術前にfMRI, tractographyを行うことにより、機能局在を術前に予測し、どの場所より手術するかを決める。

2. 局所麻酔、ナビゲーションシステム下を開頭し、脳が露出したところで患者さんに起きていただき、マッピングを運動、言語、高次機能に関して行い、切除する部位の安全性を確認する。

3. 手術する部位に関連する神経機能を持続的に患者さんに施行してもらふことにより、手術操作による機能の悪化をチェックして、悪化すれば手術を中断して、回復しなければ止める。

覚醒下手術中に患者さんの神経症状が目前で大きく変化するため、神経機能の局在をみるのに一番正確な手段である。この知見と脳科学を基にして、脳機能を整理し、幸せに生きるのにプラスになるようにしたい。

左脳と右脳について

左脳…言語、論理、また時間の流れ、「質」「進歩」に関わる。人や物の境界をつくり、物事をはつきりさせる。戦いに関わる。

右脳…今ある空間、美、また現在を扱い、「量(エネルギー)」「調和」に関わる。境界をなくし、一体化する。幸福感あり。

例として

左脳が障害すると、失語症となり、右脳が障害すると、注意力が落ちる。

情報処理と次元

次元が上がるほど多くの情報を扱い、脳のある部位(二次元…側頭葉、三次元…頭頂葉、前頭葉)に集積している。

二次元は相手中心の詳しい情報処理、いわゆる「虫の眼」にあたり、三次元は自分中心で全体を俯瞰し優先順位をつける情報処理、いわゆる「鳥の眼」にあたる。

アイデンティティとバランス

その人特有の得意な脳の使い方が、その人のアイデンティティである。得意な脳の使い方を磨くことが社会の競争に勝つことにつながるが、それだけにこだわると、様々なトラブルを引き起こすので、不得意な脳も使って、バランスをとる必要がある。

普段よく使っている脳の機能は遺伝的問題や環境等によりそれぞれ違い、通常偏りがある。よく使っている、脳の回路は効率的になり、新しい情報をすぐに処理できるようになる。このような脳の使い方をレベルが高い脳の使い方といい、その人のアイデンティティ(特徴、長所)となる。

アイデンティティを左脳三次元、左脳二次元、右脳三次元、右脳二

次元の4タイプに分けると、脳の使い方が分かりやすくなる。

左脳三次元タイプ

自分を中心に、物事全体を俯瞰して何が本質かをみて、優先順位をつけて処理することにより質を上げるタイプ。合理主義者。

◎歴史的人物…(能動)織田信長、(受動)大村益次郎

◎向いている職業…作家、医師、前線の指揮官、社長。

◎イメージ…山、秋

◎よく使う言葉…「有用」「効率的」「何が本質か」「理に合わない」、大村益次郎「あなたは戦いを知らないのだ」

◎左脳三次元を動かすのにプラスに働く言動…明確で論理的に正しい話、本質を突いた話、客観性の高い話。

右脳三次元タイプ

自分を中心にして、現実や空間を上から俯瞰し、大事なところに集中することにより、量を増やすタイプ。拡張主義者。

◎歴史的人物…(能動)ナポレオン、(受動)遠藤保仁。

◎向いている職業…レポーター、

営業職、冒険家、俳優。

◎イメージ…風、夏

◎よく使う言葉…「一度も失敗がない」「世界初」「簡単」「臨機応変に」、ナポレオン「余の辞書に不可能はない」

◎右脳三次元を動かすのにプラスに働く言動…注目をあびる、即対応する、明るく元氣な言動、新しい、数多くやれば多少の失敗は許す。

左脳二次元タイプ

相手(対象、言葉)を中心に、それに徹することで詳しい情報を得て、質を上げるタイプ。原理主義者。

◎歴史的人物…(能動)石田三成、(受動)細川ガラシヤ

◎向いている職業…職人、研究者、公務員、IT関連、参謀。

◎イメージ…火、冬

◎よく使う言葉…「確認してください」「許されない」「いいかげんをやつ」「前例がない」、明智光秀「敵は本能寺にあり」

◎左脳二次元を動かすのにプラスに働く言動…規則、前例にのつた話、信念、厳密。

## 右脳二次元タイプ

相手(対象)を中心に、緊密な関係を築くことにより、エネルギーを得るタイプ。温情主義者。

◎歴史的人物…(能動)西郷隆盛、(受動)桂小五郎

◎向いている職業…教師、カウンセラー、医療関係、芸術家、美容師。

◎イメージ…林、春

◎よく使う言葉…「ありがとう」「感謝します」「みんなよくやっている」「かわいそう」、三波春夫「お客様は神様です」

◎右脳二次元を動かすのにプラスに働く言動…認める、深い人間関係を築く、感謝する、情に訴える。

以上のタイプについて

例…結婚して妻が悪妻だと感じた男の場合

・左脳三次元…家庭にみきりをつけ、仕事で社会貢献する方向に舵をきる。

・右脳三次元…家庭の息苦しさに耐えかね、自分が楽しい場を求めて、夜の巷を放浪する。

・左脳二次元…妻としてどうあるべきかという観点から妻を糾弾し、悪い点を直そうとする。

・右脳二次元…妻が悪妻なのは、自分の努力が足りないせいだと思いい、ますます妻につくす。

・動物脳主体…すぐに離婚して、次を探す。

例…結婚して夫が甲斐性なしだと感じた女の場合

・左脳三次元…夫にみきりをつけ、後世に残るような仕事をする方向に邁進する。

・右脳三次元…接客業などの人相手の仕事でナンバーワンになり、外を飛び歩く。

・左脳二次元…ある程度夫を責めるが、すぐあきらめ、宗教や社会運動に走る。

・右脳二次元…夫につくすが夫はますますだめになり、妻は過労で早死にし、夫が葬式で号泣する。

・動物脳主体…すぐに離婚して、金持ちを探す。

## 動物脳と人間脳

◎動物脳…本能、保身と密接に関わる。脳を使う強い原動力となるが、脳を使うのにプラスに働くときとマイナスに働くときがある。

◎人間脳…動物を超越した人間的な脳の使い方である。教育、躰に

て発達する機能。

例

・動物脳…食欲、不安。「私」にあたる。

・人間脳…人のために尽くす。「公」にあたる。

発達障害というのは、動物脳が過剰に活性化して、人間脳が働いていない状態である。

ストレスとは？

ストレスとは自分を脅かし、へたをすると死にいたらしめる敵である。ストレスに対しては、反射的に動物脳が反応するため、コントロールできないほど過剰に反応すると、様々な神経疾患(神経症、鬱、統合失調症、脳卒中、認知症)を含めたほとんどの病気を引き起こす。

脳から様々な物事を解析することと(例…歴史、社会問題、人間関係、神経疾患)、物事が整理され、よりよい解決策を生み出すことが可能になる。

DMN(Default Mode Network: 内

側前頭葉、内側前頭葉、楔前部、後部帯状回、外側頭頂葉、外側側

頭葉)は、脳を平和時にリセットして、脳を有効に使える状態にする部位である。

◎内側前頭葉…意欲と関係する。扁桃体とせめぎ合っている部位。

死の恐怖に一番過剰に反応する扁桃体をコントロールし、その強烈なエネルギーを使うことが一番意欲を高める。つまり内側前頭葉を一番活性化させるキーワードは、常に死を直視すること。

「武士道とは死ぬことと見つけた死を想え」(中世末期のヨーロッパで言われた格言)

そして死の恐怖を乗り越えるには、左脳の志と右脳の真心が日本人にとっては肝要。

◎外側頭頂葉…左脳の読み書きそろばん、右脳の有酸素運動(例えば武道)

◎外側側頭葉…左脳の信念、右脳の感謝

◎楔前部、後部帯状回…自分をモニタリングする。「己(の役割)を知る」は楔前部、後部帯状回を一番活性化させるキーワード。

己の役割を知るには、一生学ぶことが肝要。

何から学ぶか？

左脳は歴史から、右脳は自然（科学も含む）から学ぶ。

「愚者は経験に学び、賢者は歴史に学ぶ」（ビスマルク）

脳は外側から4つの層に分けられる。

◎第一層は社会をつくる大脳新皮質でいろいろな才能を産む。

◎第二層は帯状回や小脳で、帯状回（自我）は扁桃体などの動物脳をコントロールし脳全体を使う司令塔の役割を果たす。小脳は現実によく対応するために、運動のみならず、情動、考え方の型を蓄積している。これらは、足を地につけて真面目に生きていくことに関わっている。

◎第三層は扁桃体で、好き嫌いのエネルギーと報酬系に関わる。

◎第四層は視床下部で、これはホメオスタシス、すなわちストレスがあっても自律神経を定常化しようとするために、いろいろなホルモンを出して、調整している。魂につながる部位である。

脳を使い切り幸せになるには、どのように脳を使うべきか？

日本精神を自分の仕事や人生に活かすことが鍵！

それは「誠実、寛容、外交的、自立心」であり、実は認知症になりにくい性格でもある。日本精神を持つことが、ストレスを乗り越え、認知症にならずに死ぬまで脳がよりよく使えるようになる。

### 本部例会ビデオ映像販売のお知らせ

ハイビジョン映像・音声ファイル（約3時間）を記録したUSBメモリーでお送りしますので、ほとんどのデスクトップあるいはノート型のウインドウズ・パソコンで見ることができます。

価格 1本につき 二五〇〇円  
（送料含む）

※御注文はメールまたはFAXで左記に掲載のメールアドレス（またはFAX番号）に、「2013年〇月〇〇〇氏ビデオ購入希望」と記して、郵便番号、住所、氏名、電話番号を書いて、御注文願います。2週間以内に発送致します。

Email office21@psj.mail-box.ne.jp  
FAX 047-330-4091

お支払いは、到着後同封の郵便振替用紙で8日以内にお振り込みいただければ、結構です。

以下のビデオ映像から、御注文願います。

◎2013年4月本部例会  
講師 大野百合子氏

「宇宙図書館（アカシックレコード）から見た世界の仕組みと私たち—あなたは誰なのか—」

◎2013年5月本部例会  
講師 浪平博人氏

「イメージによる瞬間教育」

◎2013年6月本部例会  
講師 松原秀樹氏

「アレルギーを治す秘訣」

◎2013年7月本部例会  
講師 酒向猛氏

「千鳥学説を知るために」

◎2013年9月本部例会  
講師 奥野節子氏

「ブラジルの奇跡のヒーロー  
ジョン・オブ・ゴッド」

◎2013年10月第23回全国大会  
シンポジウムテーマ  
「サイと自然治癒力」

◎2013年11月本部例会  
講師 小久保秀之氏

「生体センサによるサイ研究—超能力研究の最前線—」

◎2014年1月本部例会  
講師 小川博章氏

「魂の発見」

◎2014年4月本部例会  
講師 西川真知子氏

「生命の智慧 アーユルヴェーダ—アーユルヴェーダから見る生命のすばらしさ—」

◎2014年5月本部例会  
講師 岩根和郎氏

「般若心経とサイ科学」

◎2014年6月本部例会  
講師 秦西平氏

「気超科学と宇宙生命哲学  
新病気学」

◎2014年7月本部例会  
講師 小林信正氏

「ラップ現象の究明—オーブとの  
関連性について—」

◎2014年9月本部例会  
講師 石川允朗氏

「死後の世界と輪廻転生についての  
一考察」

◎2014年10月第24回全国大会  
シンポジウムテーマ  
「サイと天変地異」



- ◎2014年11月本部例会  
講師 坂井洋一氏  
「日本人は知らない！縄文日本の驚くべき真実」
- ◎2015年1月本部例会  
講師 英国からの特別ゲスト  
「THE SOURCE CODES  
ソースコードは何ですか？」
- ◎2015年4月本部例会  
講師 根本泰行氏  
「水からの伝言」と「新しい水の科学」
- ◎2015年5月本部例会  
講師 水華氏  
「君を見放したりはしないー宇宙  
神技点描画家ー水華の世界（ヒカル  
ランド）」
- 講師 上部一馬氏  
「巨大地震を1週間前につかめ」
- ◎2015年6月本部例会  
講師 末武信宏氏  
「先端アンチエイジング医療&超人を生む自律神経の開発」
- ◎2015年7月本部例会  
講師 飛沢誠一氏  
「見えない世界の情報を如何に活用するか？」
- ◎2015年9月本部例会  
講師 山田欽子氏  
「あなたの人生が楽しくなる」
- インド占星術
- ◎2015年10月第25回全国大会  
シンポジウムテーマ  
「あの世と多次元世界」
- ◎2015年11月本部例会  
講師 坪井香讓氏  
「野性と霊性・ヒトの原点  
『直立二足歩行』から問う」
- ◎2016年1月本部例会  
講師 佐々木茂美氏  
講師 佐藤禎花氏  
講師 苗鉄軍氏  
「オーブ研究の現状報告」
- ◎2016年2月本部例会  
講師 正木晃氏  
「靈魂観の現在」
- ◎2016年4月本部例会  
講師 沖田祐美子氏  
「神々の謎」
- ◎2016年5月本部例会  
講師 河野貴美子氏  
「意識、無意識、そして潜在能力を脳の観点からどこまで解明できるか？」
- ◎2016年6月本部例会  
講師 エスパール・小林氏  
「運」がつく人、「霊」が憑く人」
- ◎2016年9月本部例会  
講師 志賀一雅氏  
「7.8Hzのローα波の驚異」
- ◎2016年10月  
創立40周年記念大会  
シンポジウムテーマ  
「地球外知的生命・UFOと宇宙人（宇宙人サミット）」
- ◎2016年12月本部例会  
講師 藤枝伸二氏  
「藤枝流健康増進法」
- ◎2017年2月本部例会  
講師 秋山佳胤氏  
「私たちの存在の本質について、波動的、物質的視点から考える」
- ◎2017年4月本部例会  
講師 池川明氏  
「子供達の出産前の記憶が教えてくれること」
- 「子供サミット」  
生れる前の記憶を持っている子供たちと、たいわ士の南山みどりさんのたいけんトーク会
- ◎2017年6月本部例会  
講師 大高ゆうこ氏  
「自分も知らない自分と出会うー夢のチカラ」
- 講師 小林敦氏  
「人類の存亡を分けるもの」
- ◎2017年9月本部例会  
講師 石川允朗氏  
「健康で長生きすることを科学的と科学的、そしてSWIIについての実演」
- ◎2017年10月第26回全国大会  
シンポジウムテーマ  
「AIを乗り越えるのは？AI「人工知能」vs PSI「サイ能力」」
- ◎2018年2月本部例会  
講師 篠浦伸禎氏  
「覚醒下手術から始まる統合医療」
- ◎2018年4月本部例会  
講師 七沢智樹氏  
杉山彰氏  
「ログストロンシステムが拓く未来」
- ◎2018年6月本部例会  
講師 由井寅子氏  
「体・心・魂を三位一体で治療に導く未来の医学『ZENホメオパシー』」
- ◎2018年7月本部例会  
講師 清水浦安氏  
愛宕なみ氏  
「天界に帰還した中村天風先生が今の日本人に伝えたいこと」
- ◎2018年9月本部例会  
講師 秋山真人氏  
「40年余の宇宙文明コンタクトから判ってきたこと、異星人と意識」
- ◎2018年10月第27回全国大会  
シンポジウムテーマ「水と健康」

故 関英男先生のサイ関係 (+  $\alpha$ ) の主要な御著書 (在庫のあるもの)

	定価	送料
加速教育法 (1990: 加速学園出版部) . . . . .	2,100 円	(300 円)
加速学習法 (1995: 加速学園出版部) . . . . .	2,550 円	(200 円)
サイ科学の全貌 (1991: 工作舎) . . . . .	1,995 円	(200 円)
グラビトニックス (2000: 加速学園出版部) . . . . .	1,000 円	(160 円)
念波 (1990: 加速学園出版部) . . . . .	800 円	(160 円)
CD: 生命と宇宙 [講演録 72 分] (1998: 船井メディア) . . . . .	3,000 円	(160 円)
謎のオズマ計画 - UFO との関連 - (1976: USL) . . . . .	190 円	(80 円)
FIVE DIMENSIONAL WORLD (1974: 英語版) . . . . .	1,000 円	(160 円)

※「深宇宙探訪記」は大幅に値下げ致しました。

以下オスカー・マゴッチ著、関英男先生監修

深宇宙探訪記 (上) (1991: 加速学園出版部) . . . . .	1,000 円	(200 円)
深宇宙探訪記 (中) (1992: 加速学園出版部) . . . . .	1,000 円	(200 円)
深宇宙探訪記 (下) (1992: 加速学園出版部) . . . . .	1,000 円	(200 円)
VHS ビデオ: オスカー・マゴッチ氏の講演 (2h40m) . . . . .	3,000 円	(200 円)
VHS ビデオ: ティモシー・ワイリー氏の講演 (2h45m) . . . . .	3,000 円	(200 円)

※ビデオは日本語逐次通訳付きです。

お問合せ、御注文は先に下記の E-mail、または FAX 宛にお願い致します。

その際、書籍名と送り先の郵便番号、住所、氏名、電話番号もご記入願います。

ご返事で送料を含めた代金やお振り込み方法等のご連絡を致します。

※正式な御注文から 2 週間以内に発送致します。

※1 種類で沢山の部数を御注文の場合は、事前に在庫を下記の E-mail または FAX で確認して頂いてから、お願い致します。

※以上の書籍は今後増刷がありませんので、在庫が無くなりましたら、ご容赦願います。

< お問い合わせ >

日本サイ科学会事務局 〒 271-0047 千葉県松戸市西馬橋幸町 41-506

E-mail office21@psij.mail-box.ne.jp

FAX 047-330-4091

に減少することを発見している。気功師が送気しても同様なことが起こった(気特有のネゲントロピー効果?)。従って、暗電流を用いる外気検出方法は有望であることが示唆された。Seto博士は、本実験に先立ち暗電流が完全に静まるまで1日以上安定化期間が必要であるといっていた。

#### 4. 無誘導巻き&トロイダル巻きコイルによる相殺磁場に基づく人工外気発生器(日本)

無誘導巻き&トロイダル巻きコイルは相殺磁場領域を形成する。その領域は、磁場がゼロである。しかし、この場は気の間を形成するという事実を証明し、生体などに与える影響を検討した。(注意)この場は生体には好ましくないフィールドであるので、微弱な強度にしないとけない(電流を微小にすること)。様々な効果が現れるが、詳細は下記論文を読みたい。

論文の1) - 3)は筆者らの表したものであり、4) - 5)は佐々木教授によるものである。

1) K. Yoshida, T. Aoki, Y. Adachi and Y. Yoshihuku : Intensity of Emission & Current Dependency of Influence of Irradiation by Wave Emitted from 65kHz Toroidal Coils on Forced Swimming Behaviors of Mice , J. of Int. Soc. of Life Info. Sci. Vol.21, No.1, pp.138-142. (March.15, 2003) (和訳付き)

2) Takashi AOKI, Yoshinori ADACHI, Yasuo YOSHIHUKU and Katsushi YOSHIDA : Influences of Irradiation by Interference DC Opposed-fields on Electrodermal Activities, Int. Conf. Mind Body Sci. in Korea, Aug. 2004 J. of Int. Soc. of Life Info. Sci. 22 (2) , pp.349-356. (Aug.2004) (和訳付き)

3) Takashi AOKI, Katsushi YOSHIDA, Yasuo YOSHIHUKU and Yoshinori ADACHI : Changes in Rectal Temperatures and Forced Swimming Behaviors of Mice Irradiated by 30 Hz Interference Magnetic Fields-An Attempt to Resolve the Qigong Mechanism. Int. Conf. Mind Body Sci. in Korea, Aug. 2004 J. of Int. Soc. of Life Info. Sci. 22 (1) , pp.124 - 128. (Aug.2004) (和訳付き)

4) 気功師と無誘導コイルによって制御された外気が水に与える影響 佐々木茂美\* (日本工業技術振興協会) 胡風霞 (中国人体科学研究院) External Qi effect on water that is regulated by a Qigong practitioner or by a non-induction coil Shigemi SASAKI\* Fengxia HU.

5) 淡水魚の成長に及ぼす単純零磁場の影響 佐々木茂美\* 日本工業技術振興協会 張 春生 中国人体科学研究院 岩田 昇 (株) 大一テクノ The effects of simple zero magnetic field on the growth of fresh water fish Shigemi SASAKI \* (Japan Technology Transfer Association, Japan) Chunheng ZHANG (The Chinese Academy of Somatic Science) Noboru IWATA (Daiichi Techno Co.)

#### 終わりに

以上、筆者の研究を主体として述べたが、紙面の制約上その一部の記述にとどめた。なお、外国状況を一寸だけ記しておく、外国では、前述のように人工外気発生器は、主に“ねじれ場 (TF) 発生器”と呼ばれるが、我々とは異なる独自の発展をしてきている。その発展には目覚ましいものがある。主なものだけ列挙すると、以下のとおりである。

- a) CS (Cavity structure) による気の発生・浮揚
- b) CSによる気発生器とドブロイ波
- c) スピン・角運動量によるねじれ場 (TF) 発生器
- d) TFを用いた数千kmの距離間で通信成功が数例 (非電磁波通信の夜明け)
- e) シリコンフォトダイオード暗電流に基づくTF受信機とTF送信機で遠隔通信の成功
- f) ねじれ場 (TF) 発生器による遠隔念動 (テレキネシス) の成功
- g) TFとオーラ・サイコメトリー・時間の流れとの深い関係
- h) 早坂ジャイロ実験とTF

これらについての説明は、もし、他の機会が与えられたら、記そうと思う。

12) 共振周波数と発生する気の気感：  
比較的簡単に入手できる水晶球の直径は、大きいところで30 - 40mmΦである。

この寸法に対応する共振周波数は、(1) および(2) 式から70 - 93kHzとなる。70 - 93kHzの領域でいうと周波数が低いほどまろやかであり、高いほどきつく感じる。さらにこれより高い周波数では、強すぎるかもしれないので、勧められない。

13) 本デバイスの気を受けると、身体に問題がある人、すなわち東洋医学的バランスが崩れている人は、崩れの程度が大きいほど大きな瞑眩(めんげん)反応が起こる。東洋医学では瞑眩反応が起こると治癒するといわれる。治癒が進むにつれ瞑眩反応がちいさくなり、やがて起こらなくなる。したがって、はじめは、本装置から発生する気を小さい強度レベルから始め、照射時間も短くすることが肝要である。そのてま、強度は共振電流により変えられるようにしておく(本体のパネル面にそのポリウムを付ける必要がある)。

### 3. 石英単結晶に基づく人工外気発生器の人体・動物・水などに対する影響

我々は、本人工外気発生器から放出される気を用いて、人体・動物・水などに対する影響を調べた：家兎の脳造影図およびラットの松果体の自発電気活動 [1]、労宮穴への照射 [2]、生体電気インピーダンス [3]、ヒトの脈波 [4]、ヒトのサーモグラフィー解析 [5]、掌蹠膿疱症の治療 [6]、自律神経興奮 [7]、水のNMR解析 [8]、マウス直腸温および一般症状 [10]、ラットの体力消耗抑制効果 [11]、などを調べた。詳細は下記論文を参照されたい。

我々の発表論文(研究期間1993 - 2003)：

(これらの論文は、<http://xyatcut.web.fc2.com/>からダウンロード可能である。)

[1] T.Takeshige and T.Aoki : Effect of Artificial and Human External Qigong on Electroencephalograms in Rabbit and Spontaneous Electrical Activity of the Rats Pineal Gland, Acupuncture and Electrotherapeutics Res. Int. J. Vol.19. pp.89-106. (Oct.1994) .

[2] 青木孝志：80kHz水晶共振システムが発生する波動の生体作用の特異例、人体科学、Vol.4、No.1. pp.11 - 31. May.1995.

[3] 青木孝志：80kHz水晶共振システムが発生する波動が生体電気インピーダンスに及ぼす影響、人体科学、Vol.5、No.1. May.1996.

[4] 青木孝志、足達義則、吉福康郎、吉田勝志：80kHz水晶共振システムが発生する波動が脈派に与える影響、人体科学、Vol.6、No.1. pp.51 - 58. (May.1997)

[5] 足達義則、青木孝志、吉福康郎、吉田勝志：0kHz水晶共振システムが発生する波動の生体効果のサーモグラフィー解析、人体科学、Vol.6、No.1. pp.93 - 101. (May.1997)

[6] 青木孝志：掌蹠膿疱症に対するEQR療法についての1症例とその電気インピーダンスの変化、日本良導絡自律神経学会雑誌、43巻、1 - 3号、pp18 - 25.

[7] 青木孝志、足達義則、吉福康郎、吉田勝志：80kHz水晶共振システムの波動による非健常者の自律神経興奮の沈静・回復効果、人体科学、7巻1号、pp.1 - 11. (May.1998)

[8] 足達義則、青木孝志、吉福康郎、吉田勝志、鈴木昭二：80kHz水晶共振システムの発生する波動が水に及ぼす影響のNMR解析、人体科学、7巻1号、pp.113 - 118. (May.1998)

[9] 足達義則、青木孝志、吉福康郎、吉田勝志、堀内道治、鈴木昭二：EQR装置が作るベクトルポテンシャルの検討、人体科学、8巻1号、pp.59 - 66. (May.1999)

[10] 青木孝志、新畑将、新鍋秀幸、国原峯男：EQR波動がマウスの直腸温および一般症状に及ぼす影響、医工学治療(日本医工学治療学会) 12 (2) pp.745 - 751. (June.2000)

[11] 青木孝志、新畑将、新鍋秀幸、長谷川友彦、国原峯男：水晶共振システムが発生する波動の照射によるラットの体力消耗抑制効果、医工学治療(日本医工学治療学会) 14 (4) pp.195 - 202. (March.2003)

論文 [1] に書いた研究をしていた頃、つまり、1994年前後に、Seto博士は、完全暗箱に入れたフォトマルに暗箱の外から、小生の外気発生装置の気を送気すると、暗電流が有意



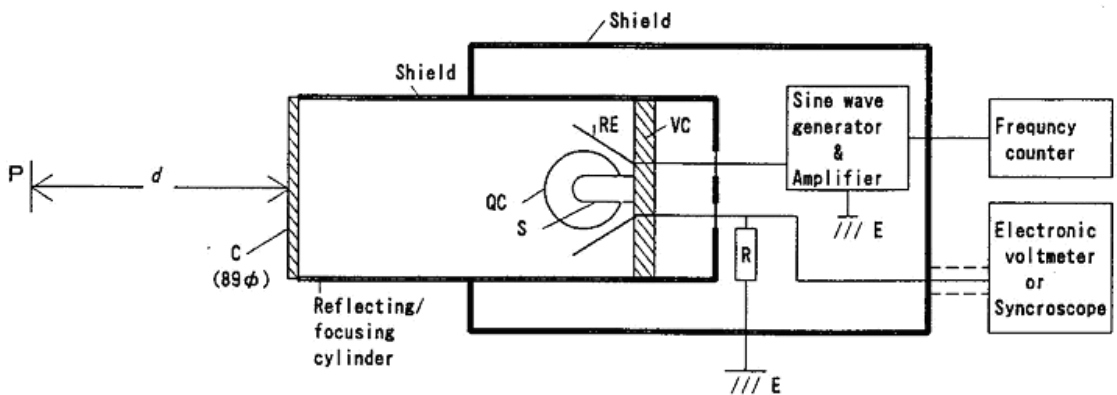


図1. 開発した石英単結晶に基づく人工外気発生器。C：セラミックス板、QC：水晶単結晶の球、S：水晶球支持部、RE：反射電極、VC：硬質塩化ビニル、P：被照射物、d：照射距離、R：電流検出抵抗

- 1) 水晶球は、2点で支えるが、水晶の結晶軸の光学軸の方向で支えること。光学軸以外の方向は避けること。
- 2) 光学軸の方向で支えるときには、劣化変質しにくい材質で作られたプラスチックゴムのOリング(直径、数mmΦ)を用いること。接着剤で固定してはいけない。筆者は、真空機器用のOリングを用いた。
- 3) 水晶球は、単結晶であることを確認しておく。双晶は用いないこと。
- 4) 水晶には、右水晶と左水晶がある。筆者は、右水晶を用いた。
- 5) 水晶球を光学軸の方向で、Oリングで軽めに支え(支持具S)たら、フリーケンシ・シンセサイザー(分解能 $\sim 0.5\text{Hz}$ )からのサイン波を反射電極(RE)に印加し、用いた水晶の直径で決まる共振周波数で、共振させる。このとき、水晶球を支持軸の周りに回転していくと、共振電流がMaxになる点が見つかる。その点で、水晶球のOリングを締め付け、しっかり固定する。
- 6) 反射電極REは鏡面光沢のあるステンレス(できればSUS304)を用いる。可撓性プラスチックミラーがあれば、それもよい。
- 7) 図で、Reflecting/focusing cylinderと記したところは、筒状である。最内面は鏡面光沢のあるステンレス(できればSUS304)を用いる。その外側に、鱗片黒鉛粒の層(厚み約10mm)を作る。このようになっていなければ、発生した気は弱くて実用に耐えない。な

お、鱗片黒鉛層の代わりに黒色トナーを十分配合したFRPの筒を作る方法でもよい。FRPの厚みは8-12mmでよい。厚めの方が良い。筆者はFRP方式を主に用いた。

8) 図のC(セラミックス板)は、理化学用品販売業者が扱っているものの中から、選ぶ。選び方は、実験してみて、発生する気が、まろやかで気持ちよい材料にするとよい。なければ、石膏で作ってもよい。ギブス石膏に用いる。ギブス石膏は良い気がでていて治療に貢献している。医療現場で使われている市販のものは、木綿のガーゼに石膏粉末がまぶされていて、それを何枚か重ねておいてから、水を加えれば硬化し出来上がるので簡便である。

9) 水晶球の共振周波数：

筆者の実験によれば、水晶球と電極間距離が1mmのとき、直径d(mm)の水晶球の共振周波数f(kHz)は、

$$f = k/d. \quad (1)$$

$$k = 2,804 \text{ (kHz} \cdot \text{mm)} \quad (2)$$

で表される。

10) 水晶球の共振周波数は、LC発振器では駄目で、DDSを用いるの必要があり、これは、発生器の筐体内部に組み込む方式がよい。

11) 共振電流は、3mA以上流れるようにする必要がある。そのためには、図1のアンプの最終段にトランスを結合するとよい。筆者は、低損失でf特の優れたオーディオ用トランス(たとえばTango)の入出力を逆にして使った。

※以前日本サイ科学会会員で、中部大学名誉教授の青木孝志氏から、事務局にメールでの問い合わせが届いたのをきっかけにして、本部例会講師のオファーをさせていただきましたが、いろいろな事情でスケジュールが取れないということで、青木先生の研究紹介の原稿を掲載させていただきましたことになりました。

## 人工外気発生器とその応用

青木 孝志

### 1. はじめに

1992年頃、“気”の産業応用を提唱しようという点で、佐々木茂美教授と大いに意見が一致した。筆者は、この問題に主に1992年頃から2003年(退職)までの間、取り組んだ。

さて、本稿では、サイ科学編集部の求めに応じ、主に筆者による研究、“人工外気発生器の開発とその応用研究”にターゲットを絞り、これを、分かりやすく説明する予定である。気の発生器の開発は気の応用に必須なものである。

東洋の気の思想において、人体内を循環している気は内気と呼ばれ、人体から外部に出た気は外気と呼ばれる。気功治療師は、体内の気を高め、それを外部に放出して治療を行うといわれている。東洋医学では、体内の気の停滞・流れを腹診・舌診・良導絡(経穴)インピーダンスの測定などにより診断して、そのバランスを取る治療を行う。その方法には、鍼灸・良導絡治療・太極拳・気功師治療、その他種々の方法が採られている。

一方、気は、人体と離れた自然界にも存在する。自然界の場所により、その場所特有の気が漂っているとされる。また、岩・種々の石・宝石・木、等々からも、それら特有の気が出ていると考えられている。このように気には、さまざまな種類が存在している。

人工外気発生器の場合は、発生器に用いる材料、周波数、励振モードの制御により、さまざまな外気を発生させることができる。もちろん、人体に害になる気も有益な気も発生可能となる。

### 2. 石英単結晶に基づく人工外気発生器の開発とその応用(日本)

後に気づいたことだが、外気発生器は外国では、主に“ねじれ場発生器”と呼ばれる。もともと、ねじれ場(torsion field = TF)というのは、ソ連の極秘研究であり、情報は鉄のカーテンにより硬く閉ざされていた。ソ連が1991年12月25日に崩壊したあと、そして、インターネットが普及し始めて、ようやくねじれ場の情報がインターネット上にぼつぼつと漏れてき始めたのである。ほとんどはロシア語であって、英語に翻訳されたものは少ない。筆者らが、人工外気発生器とその影響などについて研究活動していた期間(1993-2003)は、ねじれ場という用語には、全く気付いていなかった。したがって外国の研究結果を参考にするということなく、独自の立場で研究を進めていたのである。

最初に製作した外気発生器は、石英の単結晶を用いたデバイスである。下図は、文献[2]の中の図からの引用である。詳細は文献[1]-[11]を参照されたい。この外気を水晶共振器から発した放射という意味で、Emission from Quartz Resonator (= EQR)と呼ぶことにしている。なお、水晶以外の圧電体を用いても、それ特有の気が発生するが、人体に最も適合する気を発生する物質は、水晶であった。最も安全な材料であった。

外気発生器製作上の留意点、ノウハウなど：(下記の論文[1]-[11]には、製作方法については、あまり細かいことまで記せなかったので、今回、本ジャーナルに初めて製作方法の重要な点を詳細に記す。)

## 2) スピリットオーブ (SO) の性質

空気の成分が電離していると思われる薄暗い空間に向けて、フラッシュ撮影して、静止画像のオーブの性質を調べる。(1) 撮影者の意識と体外にあるスピリットオーブ (SO) とは共振 (同調) している。オーブには撮影者の意識と共振するオーブ (SO) と、共振しないオーブがある。(2) 共振するオーブ (SO) は、撮影者の意識と情報交換している。つまり、これはマクロPKの一種かもしれない。(3) オーブの形状はカオス・アトラクターを画くが、このフラクタル次元は $D=1.9\sim 2.3$  (駆動因子、D個のチャクラが関与) である。(4) スピリットオーブ (SO) の構成要素は、大気プラズマ化した陰と陽の「サイ (気) スピン対」、陰と陽の「イオンスピン対」、「エアゾール」等であり、光 (色) として表示されている。しかし、この時 (5) 各構成要素のそれぞれは独立した発光体で、別々の動きをしている。また、この種のオーブは (6) 弱く結合した球体状であり、しかも周りの環境 (ノイズ状小球オーブ) から、大きな影響をうけている。(7) 共振するオーブ (SO) の全体の動きをみると7.8Hzの周波数に共鳴して変化し、その姿勢 (形姿) は、地磁気方向 (N、S) に影響されている様子である。(8) SOは、条件をえらべば、約3分の1の確率で出現する。つまりある程度の再現性がある。(9) 主な構成要素であるサイ (陰・陽の気のspin対) は、近赤外線領域に存在しているので非可視である。(10) 前述の (1)、(2) 等から、オーブ (SO) は物質界と精神界を結びつける役割を果たしている (マクロPKとして) 様にも思われる。

他方、動オーブを用いた三日月型念写像の形成の過程を検討・記録した結果から、上記の (1) ~ (10) に加えて次記が得られている。意識 (ASC) と体外のスピリットオーブ (SO) とが共振 (同調) して念写像を造る為には、(11) 三日月型念写像オーブの周りには、ノイズ状小球オーブが密集していて、これらが次第に三日月型念写像内に吸収されていき、一体化する。(12) 画像処理アプリによって解析したところ、念写像オーブは、光色から構成された混合 (一体化した) 白色発光体であった。(13) 環境条件として、温度と空中の水 (水蒸

気) がノイズ状小球オーブの膜形成に関係し、念写形成に関与する、と推定された。(14) 三日月型念写像の向き (姿勢) は変わらない。これは構成要素 (陰・陽の巴型スピン対) が地磁気に関係する為であろう。他方、実在している三日月と三日月念写像の相違を調べた。(15) 相違点として：念写像の弦側の円径と大円 (外側) 径とは、大きな差がある。念写像の両先端は丸味をおびている。念写像の弦側が2~3個の円状にえぐられる (花王石鹸の月マーク状) 場合がある。(16) 類似点として：いずれも月輪カレンダーの形姿を保つ。いずれも三日月の弦部が大きく変化する。

## 3) 意識との関係

オーブを撮影・実験した多くの人達は、オーブは意識に関係する性質がある、または意識体では無いだろうか、と述べている。現在のところ、意識は科学的に評価出来ていないので、これを定量的・科学的に表示する事は難しい。研究途上であるが、私達は意識の定量表示をこころみている。

前述の 2) の (1) ~ (10) は

(A) 大気イオン・レベル (1.5 $\mu\text{m}$  ~ 780 nm) ——近赤外線レベルの意識。つまり、意識 (ASC) と静的オーブとの共振——静的オーブの形成、観測に関係がある。

前述の (11) ~ (13) は、

(B) 大気プラズマ・レベル (780 ~ 380 nm) ——可視光レベルの意識。動的オーブによる念写像形成——意識 (ASC) と動的オーブとの共振に関係がある、と判断している。つまり、(A) 及び (B) より、(C) 三日月型念写像の形成過程では、内容・現象から、次元上昇が形成されている、と判断できる。また、(D) サイ「気」の実体は、光色の大気イオン並びに大気プラズマの陰陽のスピン対であり、一体化「混合」されている「自己発光体」であると判断できる。



〒271-0047 千葉県松戸市西馬橋幸町41-506 日本サイ科学会発行

電話 047-347-3546 FAX 047-330-4091 E-mail office21@psij.mail-box.ne.jp

公式サイト <http://psi-science.sakura.ne.jp> ML申し込み先 office21@psij.mail-box.ne.jp

## オーブ(たまゆら)と意識の関係

佐々木 茂美

インターネット百科事典「Wikipedia」によると、——玉響現象(たまゆらげんしょう)とは、主に写真などに映り込む、小さな水滴の様な光球である。肉眼では見えず、写真でのみ確認される。科学的にはフラッシュ光の空気中の微粒子による後方散乱が写り込んだものと解釈されるが、心霊的観点から解釈がなされることもある。——と書いてある。これらの中に若干存在する本物を、私達は、オーブ(たまゆら)と呼んで研究対象にしている。他方Yahoo!の「オーブ写真の画像」で「検索」すると約800万件から1000万件がヒットするために、関心を持っている人達の多いことに驚かされる。ただし、これはオーブの静止画像に対してである。私達は、いま、静止像に加えて動オーブ像を検討している。結果として、研究途上ではあるが、オーブ(たまゆら)の実体「中身」を判断する事が出来、さらに意識レベルとの関係を推定することが出来るようになった。

### 1) 日本国内における研究

サイ科学会の小林信正副理事長は、近赤外線から紫外線領域までを撮影可能な改造デジタルカメラ、高精度赤外線ビデオ、電磁波測定器等を用いて、オーブが、近赤外線領域に潜在している事を確かめた(2002年)。知る限りでは、世界でも初めての事柄ではないだろうか。またサイ科学会の阿久津淳理事は、大会委員長として、2006年のサイ科学会創立30周年記念大会において、「世界初オーブに関す

る本格的シンポジウム」を開催した。この中でオーブは意識体である、オーブは霊体の投影である等の発言があり、大成功であった。しかし研究者の関心は低く、日本サイ科学会と(財)福来心理学研究所のみがオーブを議論の対象にしている。この理由の一つは、偽オーブと本物との区別が付き難い点にあると思う。これを避けるために、私達は「動オーブと念写」を研究対象に取り入れている。例えば、オーブによる三日月型念写像の形成過程の記録がある。念写とは、意念(集中して念じる)に従って、体外に或種の像(形、姿)を形成するものである。念写は、光を遮蔽した写真乾板(フィルム)上に念じた像を写し出すもので、108年前(1910年)に福来友吉博士によって、世界に先駆けて発見された。

本研究は、この念写と同一の現象を、オーブを介して出現させ、SDメモリに記録させようとするものである。被験者は佐藤禎花師(女性、特異効能者)。市販のデジタルカメラを用い、「連続撮影」を機能させ、SDメモリに記録させ、「ビデオ撮り」している。連写なので、フラッシュ光は不使用である。成功した撮影は数回以上(10回以上)もあり、再現性はあるといえる。撮影された動画は、切り取って静止画像としてワープロソフトWordに貼り付け、画像処理を施して、念写の過程を記録し分析をしている。フラッシュを焚かない動画撮影の場合には、完全に偽オーブは除外されているといえよう。