

サイジナル

月刊
29-5・6
第433号

日本サイ科学会 平成 29 年 5 月 1 日発行

本部 〒271-0047 千葉県松戸市西馬橋幸町41-506 郵便振替 00100-2-15344 日本サイ科学会
電話 047-347-3546 FAX 047-330-4091 E-mail office21@psij.mail-box.ne.jp

東 北	中 部	北 陸	関 西	九 州
〒981-0904 仙台市青葉区 旭ヶ丘1-36-1 アサビル201号 佐佐木 康 二 ☎ 022 (279) 0908・FAX 022 (274) 0097	〒455-0053 名古屋市港区 名四町113 眞 野 博 英 ☎・FAX 052 (651) 3799	〒920-0864 金沢市高岡町12-45-1F ホリスティック健康科学研究所内 佐 藤 禎 花 ☎ 076 (234) 6634	〒596-0807 大阪府岸和田市 東ヶ丘町808-153 河 野 明 夫 ☎ 072 (445) 7737・FAX 072 (445) 7796	〒851-2122 長崎県西彼杵郡 長与町本川内16-6 森 安 政 仁 ☎ 095 (883) 6048・FAX 095 (883) 6159

六月本部例会のお知らせ

※今回はチャネリングを基に小説「コスミック・スピリット」を著された小林敦氏とそのきっかけを作られた大高ゆうこ氏の二人講演となります。宇宙人から人類へのメッセージもあり、興味深い内容ですので、会員の皆様はご友人・知人をお誘いして、是非ご参加願います。

自分も知らない自分と出会う
―夢のチカラ―

講師 大高 ゆうこ氏

人類の存亡を分けるもの

講師 小林 敦氏

大高ゆうこ氏 内容紹介

トランスパーソナル心理学に基づいた「ドリームワーク」とは、他人に解いてもらおう夢占いや夢判断とは違い、夢を「自己分析」する手法です。

夢をみた本人だけが、本人の心の最奥からもたらされる、本人宛のメッセージを読み解けるよう、多角的・オリジナルな手法を提供

六月通常総会出欠葉書のご返送のお願い

来る六月通常総会のための、維持会員、正会員に対する「出欠用」と欠席者のための「委任状」を兼ねたハガキが今回同封されておりますので、必ず6月12日(月)までにご投函願います。(忘れないうちにお願いします)

します。

大高ゆうこ主宰の「ドリームフレンド・風」は、基本のドリームワークを始め、問題解決技法としての「ドリームワーク」↓「ドリームヘルパー」手法も提供しています。

「コスミック・スピリット」著者の小林敦さんは、日本で5人しかいないドリームフレンド・風認定トレーナーでもあり、助手も勤めて頂きました。

小林敦さんは、幼少期から、真摯に自分と向き合ってきた方なので、この度、宇宙人マスター達に、「宇宙と地球の架け橋」として、大事な役目を任せられたのも、宜

※5月の本部例会は休会となります。
※6月18日(日)は13:30〜14:00に通常総会が開催されます。

今月号の記事

- ◎ 六月本部例会のお知らせ
- ◎ 御寄付御礼
- ◎ 第26回全国大会発表募集
- ◎ 七月本部例会のお知らせ
- ◎ 関西サイ科学会五月、六月、七月研究会のお知らせ
- ◎ 第31回宇宙生命研究分科会予告
- ◎ 平成27年6月本部例会報告Ⅱ
- ◎ 第四一四回関西サイ科学会報告
- ◎ 第四一五回関西サイ科学会報告
- ◎ 念写の初期過程に現れる動的なマイクロ・オーブ
- ◎ ゼロ場(ゼロ磁場)とは何か
- ◎ サイ現象と脳波(1)

なるかなと、納得いたします。

◎ 大高ゆうこ氏プロフィール
1953年東京生まれ。成城大学文学部文化史学科卒業、1993年、睡眠中の夢を、夢(願望)の実現に活用する方法を研究するために、「ドリームフレンド・風」

設立。モットーは「夢のチカラ」。
IASD (国際夢研究協会・本部
米国) 会員、「夢解き日記帳」実用
新案第3075733号 (平成13

年)、中小企業の創造的事業活動の
促進に関する臨時措置法 (創造法)
東京都認定事業者、平成13年度
「ドリームキャッチング子ども心の
を癒す本」監修、1999年 (株)
ゼスト、電子書籍「今度こそ！
人生を変える魂のメッセージ31」
(平成25年) は、Amazon心理
学・認識論・ノンフィクション無

料3部門で、1位を獲得、アメー
バブログ「自分で出来る夢分析・
ドリームフレンド・風のブログ」
<http://ameblo.jp/dfkaze/>

小林敦氏 内容紹介

現在私は、主に三人の宇宙存在
と交信 (親交) しています。彼ら
がなぜ私のような市井の一人人に
接触してきたのか、それは、人間
の意識進化が現代文明存亡のカギ
を握っているながらも、それを理解
する人間がなかなかいない、とい
う理由のようです。

ある存在曰く。
「あなたたちの中で、大きな葛藤
が未解決のまま累積し、そうした

宿題を溜めたまま進級しようとす
ることでひずみが生じ、それが危
機状況を招いています。

人類最古の葛藤の原点にまで遡
って、それを統合できるなら、宿
題は一挙に片付くかもしれません。
人類最古の葛藤の原点とは？
それを統合する方法とは？ 説明
するのは簡単ではありませんが、
頑張つてやってみようと思つてい
ます。

◎小林敦氏のプロフィール

1958年、東京生まれ。十代
の頃より夢日記をつけ始める。
30代のとき、大高ゆうこ氏に師事
し、夢の読み解きを習得。

2012年、あるセラピーを受
けたのをきっかけに、突然宇宙か
らのメッセージを受信し始める。
その後3年間、ほぼ毎日チャネリ
ングによるメッセージを記録し続
け、それをもとに小説「コズミツ
ク・スピリット」を執筆。

目下、続編を構想中。現在、パー
トナーとともに栃木県那須町在住。

日時 平成29年6月18日 (日)
午後1時30分〜2時 通常総会
午後2時〜4時30分 講演

会場 北とぴあ7階第1研修室
交通 JR京浜東北線王子駅下車
徒歩2分、ホーム最北端 (赤
羽寄り) の階段を下り改札
口を出て見える高層ビル

会費 会員 二千元 (当日入会可)
一般 三千元 学生 一千元

「心を科学する博物館」と
一般の御寄付御礼
(4/15受領分まで)

- 金三万円也 佐藤千恵子 様
- 金二万一千円也 浪平 博人 様
- 金二万円也 鴨川 裕司 様
- 金一万一千円也 久保田昌治 様
- 金一万一千円也 原口 和恵 様
- 金五千元也 宮前 昭子 様
- 金二千元也 友寄 光子 様
- 金一千元也 占部 浩一 様
- 金一千元也 飛田 洋子 様
- 金一千元也 青木 保夫 様
- 金一千元也 奥村 八郎 様
- 金一千元也 山田 真理 様
- 金一千元也 片山 政記 様
- 金一千元也 寺嶋 崇恵 様

平成29年日本サイ科学会
第26回全国大会発表募集

毎年の重要な行事である全国大
会が、今年も10月15日 (日) に北
とぴあにて、開催されます。会
員の研究発表 + シンポジウム (テ
ーマ「AIを乗り越えるのは？
AI「人工知能」vs PSI「サイ
能力」が予定されておりますが、
会員の皆様には積極的な発表ご参
加を期待しております。

会員の研究発表では、シンポジ
ウムのテーマに関してでも、そう
でなくてもOKであり、これまで
の研究での新しい発見、現在もし
くは近いうちにデータ取りをして
まとめたこと、偶発現象 (UF
O、心霊現象等) の目撃と原因の
推測・解明、様々なサイ現象の仮
説 (理論など)「サイ」に関連する
ことなら何でも結構です。ご
自分の考えや研究成果をまとめ
て、発表して頂きたいと存じます。
7月末までにタイトルと簡単な
内容 (200字くらい) をメール、
または FAX、ハガキでお送り
いただき、一応審査させていただきます。
いて、通りましたら8月31日まで

に原稿ファイルをメール添付等で戴きたいと思えます。原稿の書式は後でお知らせ致します。

※全国大会での発表はできないが、論文集「サイ科学」の資料として、発表したい原稿も募集致します。

「サイ科学 2016」末頁の「サイ科学の投稿審査規定」をよく読んで、応募願います。

七月本部例会のお知らせ

不思議体験談、写真映像発表・討論会

皆様がこれまでに体験した不思議な現象や不思議な写真・映像を参加者の皆様に紹介しながら、参加者全員で解釈や討論をして、共有する会です。

UFOと宇宙人、オーブや心霊写真、地震雲など地震前兆現象、それらに関わる動画等、是非日本サイ科学会事務局に事前に「プリント写真」あるいはUSBメモリの郵送、あるいはメール添付フ

ァイルで送信いただければ、有り難いです。(送られたものは返却できませんので、コピーをお願い致します。)

スプーン曲げ等の念力、透視能力・予知能力などサイ能力に自信のある方、または友人、知人に能力者のいる方は是非お連れしてください。

特別講師はおりませんが、参加者の皆様の自由な発言でいつも楽しい会になりますし、終了後の懇親会も面白い話題で盛り上がります。

参加費は、会員、一般とも千円です。ので、気楽にご参加願います。

日時 平成29年7月8日(土)

午後1時30分～4時30分

会場 北とびあ7階第1研修室

交通 JR京浜東北線王子駅下車

徒歩2分、ホーム最北端(赤羽寄り)の階段を下り改札口を出て見える高層ビル

会費 一〇〇〇円

関西日本サイ科学会
五月研究集会のお知らせ

神社と経営心理学を使って成功する方法

講師 大和 栄一氏

日時 平成29年5月20日(土)

午後1時30分～5時

会場 大阪科学技術センター

六〇五号室

交通 地下鉄四つ橋線本町駅下車

北へ徒歩5分 韮公園内

会費 会員二千円(当日入会可)

一般三千円 学生一千円

問合せ 072・445・7737

関西日本サイ科学会
六月研究集会のお知らせ

日本の始まりはシユメール

講師 坂井 洋一氏

日時 平成29年6月17日(土)

午後1時30分～5時

会場 大阪科学技術センター

六〇五号室

交通 地下鉄四つ橋線本町駅下車

北へ徒歩5分 韮公園内

会費 会員二千円(当日入会可)

一般三千円 学生一千円

問合せ 072・445・7737

関西日本サイ科学会
七月研究集会のお知らせ

金山巨石群の『縄文』太陽観測ガイド

講師 徳田 紫穂氏

日時 平成29年7月15日(土)

午後1時30分～5時

会場 大阪科学技術センター

七〇一号室

交通 地下鉄四つ橋線本町駅下車

北へ徒歩5分 韮公園内

会費 会員二千円(当日入会可)

一般三千円 学生一千円

問合せ 072・445・7737

第31回宇宙生命研究分科会

日時 平成29年7月30日(日)

10時～17時45分

会場 品川健康センター3会議室

(品川区北品川3・11・22)

03・5782・8507

交通 京浜急行新馬場駅徒歩2分

J R 京浜東北線大井町駅東

口から東急バス「渋谷駅」行

で「新馬場駅前」下車

会費 会員 一〇〇〇円(日本サイ

科学会・サトルエネルギー学会)

一般二〇〇〇円

・事前参加申し込みは不要です。

・当日会場にて直接、現金にて参

加費をお支払い下さい。

世話人 阿久津 淳



平成27年6月本部例会報告Ⅱ

先端アンチエイジング医療 & 超人を生む自律神経の開発

講師 末武 信宏氏

2001年、アテネオリンピック

の女子七種競技代表を目指して

いた中田有紀選手が怪我をした後、

私がケアをして、早く回復させ、

大変な記録を出せたので、非常に

感動されて、一緒に陸上部を作る

うということになり、さかえクリ

ニック陸上競技部(SCTC)を創

設しました。

私ははつきりビジョンが見えた

ので、「絶対アテネに行けるよね！」

と二人で言っておりました。周囲

の人間からは、「おまえは陸上もや

ったことがないのに、指導者なん

かできないし、オリンピック選手

を出せるわけがない」と笑われま

した。

日本の女子が七種競技で世界に

出るということは体格的にも非常

に難しいのですが、結果として、

彼女はとんでもない日本記録を出

しまして、奇跡的にアテネオリン

ピックに出場しました。

前半で自律神経のお話をしまし

たが、自律神経は本当に重要で、

スピリチュアルに関わる方も、科

学的なアプローチという観点から、

自律神経は外せなくなりませす。

すなわち

①ストレス排除

②副交感神経機能アップ

③交感神経と副交感神経のバラン

ス調整

具体的にはどうすればよいのか？



ストレスフリー(ストレスが無

い状態)をどうして作るか？

①個人特性を知る

②自分に合ったエクササイズ

③ウエイトトレーニング、ランニ

ングの見直し

④正しいトレーニング法を身につ

ける

実は手の指が非常に重要です。

大脳皮質の運動領域と知覚領域で

も、指に関わる領域は非常に大き

な面積を占めています。実は、アクセルが小指で、ブレーキが親指で、ニュートラルが中指で、方向指示が人差し指と薬指です。

皆さん、スポーツって、ほとんど親指を使わないですね。柔道で相手の襟を掴むときも小指、野球でバットを握るのも小指、剣道で竹刀を持つのも小指、ゴルフでクラブを握るのも小指、レーサーがハンドルを握るときも小指です。

つまり皆さん、親指はすごく使う力強いイメージがありますが、実はあまり使っていないのです。すごいことに人間は、生まれたときから人差し指か薬指のどちらかが方向指示として決まっているのです。私はコップをもつとき、薬指側で握り、人差し指はどうでもいいのですが、私の娘や息子はコップをもつとき、親指と人差し指で挟んで持ちます。これらは無意識でやっているのですが、無意識でやっているからこそすごく重要です。

私は鞆をもつとき、取っ手を指に引っ掛けますが、取っ手をしっかりと握る人もいますね。電車のつり革をもつとき、私は指に掛けますが、しっかりと握る人もいます。

取っ手を握るタイプは、カラオケで声を出すとき、身体を縮めて出します。指を引つ掛けるタイプは身体を伸ばして歌います。また握るタイプは握力計で測るときは身体を縮めますし、指を引つ掛けるタイプは握力計で測るとき、身体を伸ばします。

大リーガーのイチロー選手は、靱は指を引つ掛けるタイプですが、準備運動のとき、股関節が内旋で可動域が上がるので、内股で屈伸運動をします。打つときも前足が軸で、伸び上がって打つタイプです。

同じく大リーガーだった松井秀喜選手は、靱の取っ手を握るタイプなので、股関節が外旋で可動域が上がるタイプです。打つときは後ろ足が軸で、打ちます。

歌手の森進一さんや浜崎あゆみさんは、顎を下げて歌うタイプで安室奈美恵さんは、顎を上げて歌うタイプです。ボーカルの先生でも、それぞれ違う歌い方を指導したりしますが、生徒の特性を知って、指導するのがベストです。

オリンピックのマラソン金メダリストの高橋尚子選手は脇を締め走り方でしたし、同じく金メダ

リストの野口みずき選手は脇が空いて腕を横に振って走るタイプでした。もし野口みずき選手に脇を締めて走れと指導していたら、平凡な選手で終わったかもしれませぬ。

女性で、座るときにあぐらをかいた方が楽な人は、コップを薬指側でもち、股関節が外旋の方であり、人差し指と親指でコップを掴む人は、股関節が内旋で長時間のあぐらは苦手な方です。



よく「心技体」の充実と言いますが、本当は「技体」あってこそ「心」です。スピリチュアルテイのクオリティが高い方も、皆さん「技体」があります。

ということですが、世界中から自律神経機能を上げるシステムはな

いかということ、私が進めているのは「コア・コントロール(Core Control)」という方法です。「コア・コントロール」は、激しい身体活動で上昇した健康な人の深部体温を、非侵襲的に下げることが目的としています。

- ①体内深部を急速冷却
- ②回復力を急速に促進
- ③パフォーマンスを飛躍的に向上
- ④スタンフォード大学開発特許
- ⑤トップアスリート多数愛用

人間は深部体温がたった1度上がっただけで、動けなくなります。深部体温が37度でスポーツできても、38度になったら動けなくなります。深部体温が3度上がったら、熱中症で死んでしまいます。それを冷やすのは自律神経の役目です。そのラジエーター(熱を放出する機能)となるのは、手のひらです。

・手のひら、足底、首などの体毛の無い部位には、特異的な血管があります。(動静脈吻合)
 ・体温上昇に伴い、これらの血管が体内深部から熱を運び、素早い熱交換を行います。

・その冷やされた血液は、直接心

臓に送り返されてから、全身を巡ります。

皆さんが冬などたき火をしたときに、手のひらを火に当てて体が温まるのは、同じ仕組みです。手のひらにはすごい毛細血管の束があるのです。陰圧をかけて冷却すると、血管が拡張して血液が冷やされるので、深部体温が下げられるのです。そういう機能をもった装置がアメリカにはありまして、NBA(全米バスケットボール協会)、レーサー、軍事(砂漠での戦闘)、消防士、サッカークラブのブラジルチーム等でも使われております。

気功が機械でできるという「エナジーセラピー」というのがあります。

私たちが人間の身体には微弱な電気が流れていますが、この生体電流が滞ると病気になるってしまいます。そこで機械によって微弱電流を帯びたセラピストの手を身体にあてがい、電流で細胞を振動させて活性化し、美しく健康に導くことができる技術が「エナジーセラピー」です。

低周波をセラピストの身体を通

して直接、被施術者の身体に流すことで、被施術者だけでなく、セラピストも元気になるというものです。例えばこれにより、気管支ぜんそくが何故軽くなったりするのだろうということ、いまデータをとってありますが、施術後すべて自律神経機能が上がっております。普通のマッサージやアロマセラピーよりもはるかに上がりません。

ということ、今私どもの研究や指導していることは、トップアスリートに対して、もちろんジュニアからの育成指導も含めまして、AMSA(先端医学科学スポーツアカデミー)という一般社団法人を立ち上げました。これは、世界最強・最高のスポーツの専門家集団を目指しております、アスリートの超人を造るために何をしたらいいかを追求します。

実は日本は今、歴史上最高にスポーツイベントが多数控えております。2020年の東京オリンピックはもとより、2019年のラグビーワールドカップ、2017年の冬期アジア札幌大会、そして札幌は冬季オリンピックにも立候補

補しています。

スポーツへの関心が集まる中、アスリート達は悲惨なことになっております。オリンピックのメダリストになっても、まったく食べられない。日本が国として、アスリートを手厚く保護していません。ということ、私たちはAMSAを立ち上げて、アスリート達を超人育成すると共に、経済的な面でもサポートしていこうとしております。

アスリートの超人を造ると言いましたが、自分で超能力を持っているという人が、私のところに一杯来ます。彼らに聞いているのは、「あなたはその超能力で人類や社会にどんな貢献ができますか？」ということ。テレビ番組でも超能力が扱われますが、それらの映像にはもう、うんざりしております。いったいいつになったら、霊やUFOや超能力のエビデンスが得られるのか？ということ。私は自分で何ができるのかを考えて、退行催眠から前世療法を「前世療法」という名前が付く前から、やっておりました。書店で前世療法に関する本を探して、稲垣勝巳

という方の本を購入しました。その内容がすごかったので、著者と連絡をとりましたら、実は私の中学3年生のときの担任だったのです。そして、30年ぶりにお会いしました。

私は前世療法の誘導をボランティアでやっております、一切お金はいただいておりません。自分のやり方には自信をもっておりまして、被験者から出てきた言葉に対して検証をしているからです。

ただ被験者が一方的に前世で見たという想起を、その方の前世だと決めつけることはありません。証明しなかつたら、信じないでください、ということ。医師であり、科学者ですから。エビデンスがないことに対して、安易に口を出してはいけません。

稲垣勝巳氏も前世療法はボランティアでやっております。中学生時代、私は片親で家も貧しかったものですから、いじめられたり、教師からもいろいろきついことを言われて、1番嫌いなのは学校の教師でしたが、その中学3年のときの担任である稲垣勝巳氏だけは、真摯に接してくれて、質問に対してもごまかしりませんでした。

稲垣氏とお会いして、前世療法についていろいろお話ししましたら、すごいことが沢山分かってきました。その後、彼のところに、テレビの「奇跡体験!アンビリバボー」の取材がありました。出演等拒否されたのです。それを私が強く説得して、出ていただきました。実際に稲垣氏の誘導で2つの前世について非常に具体的に語った女性の、エビデンスも取りました。

1960年代に米国ヴァージニア大学精神科の主任教授に着任したイアン・スチーブンソン博士(1918~2007)は、「前世の記憶を持つとされる子どもたち」が世界中に存在することを知ら、「生まれ変わり」現象について研究を行い、1987年に最初の著書『前世を記憶する子供たち』を出版しています。

「アンビリバボー」では、応答型の真正異言(過去に学習した経験がないにも関わらず、母国語以外の他言語を話す)を、世界で最初に映像化しました。

※この後、その映像を放映する。

第四一四回関西日本サイ 科学会研究集会報告

宗教と生命と科学の融合
—人間の生命細胞は大自然の
精神(神の心)法則(宗教)
を知ることで維持できる—

講師 いよの いし氏

とき 平成29年1月21日
ところ 大阪科学技術センター



いよのいし氏は1940年平壤
生まれ。

1990年よりオリジナル視点

で日本語に宿る言霊、数霊から「古事記」に記された神話の神々の生成と現代宇宙創成論は統一的に矛盾なく説明が付き、人体生命まで一貫して同じ法則で繋がっている理論を仮説として完成。
著書「天孫降臨マナの壺」「邪馬台国伊予の愛媛西条説」「いのちのことは」「日本のことはで宇宙をひもとく」等がある。

「宗教と生命と科学の融合」人間の生命細胞は大自然の精神(神の心)法則(宗教)を知ることで維持できる。

私が「宗教と科学の融合」を指してかれこれ30年近くになります。その研究の始まりは、言葉と文字は世界共通の「数」から生まれていることに気づき、それ以来「古事記」や「聖書」から言葉の成り立ちを大自然の法則に合わせてひもといてきました。その結果、森羅万象の中にミクロからマクロまで一貫して出現する、人には変えることのできない大自然の摂理(人が従うべき万物の法則)である根幹を成す数式とその型と意味を発見、そのことにより、「宗教と生命と科学の融合」が仮説では

ありますが可能になりました。

古事記の神々と現代科学の融合

「古事記」の序一段、乾坤初めて分かれて參神造化の首となり陰陽ここに開けて二霊郡品の祖となりき。と記されています。

この記述を現代科学に当てはめて考えると「參神」とは光の三原色と考えられ、「參神は一度身を隠された」との古事記の記述は科学でいう光の三原色が合体すると見えなくなる(消える現象)と一致します。

又この參神に元素記号を当てはめますと(一)天之御中主神は水素、(二)高御産巢日神は酸素、(三)神産巢神は炭素とケイ素を夫々司どると考えられ、万物根源元素が揃います。

この參神は光ですから光子(電子)のプラス、マイナスが生まれますので、二霊の陰陽が揃い、郡品の祖となったと考えることができます。

次に參神造化の後、第四番目に生まれた神様の名が「宇摩志阿志訶備比古遲神」この神様が森羅万象の生命誕生に必須のお酒や乳酸菌の発酵菌の発生を説いています。

昨年(2016年)のノーベル医学生理学賞(大隅良典教授)受賞のオートファジー(自食作用)も酵母菌から発見となっています。

その生命細胞(酵母菌)には人には作れない決まった型があり、この型がどのようにして誕生するのか解明できれば「生命と宗教と科学の融合」は可能です。

又「古事記」では森羅万象は伊邪那岐命の左回転と伊邪那美命の右回転により生まれた。とありこの陰陽二神の回転の原動力が光子の持つ電子のプラス・マイナスの引力と反発力(収縮・膨張)と考えれば天地創造の出発点で「古事記」と科学の融合可能です。

万物は三次元ヘリカル左巻き右巻きの螺旋構造を基本としている

2004年岐阜大学工学部応用化学科第7号発行の科学誌元島栖二教授による物質の統合と題しての記事に次のように書かれています。

「渦巻銀河は地球上の大気、海洋、天体の動き、現在の情報技術の電磁波の動き、我々の意識や思いなどの微弱エネルギー波は三次元の螺旋運動をしていると言われている。ミクロな世界でも我々生

命の根源であるDNAは右巻き二重螺旋構造をしている。蛋白質はαヘリックス(右手巻二重螺旋)構造をしている。狂牛病は淡白質の一種であるプリオンが人間の自然の摂理、神の意志に反した行為のため病原性異常プリオンの変質によって起こる。異常プリオンは螺旋構造が著しく崩れているという。この文章は歴とした科学誌ですが、「自然の摂理つまり神の意思に反すると螺旋構造が崩れて病気になる」と書かれています。しかし未だに螺旋渦巻きと左巻き右巻きの生まれる原理は解けていません。

このことは一三〇〇年前に記された古事記にはいざなぎの命の左回転といざなみの命の右回転の正しきにより万物は生成されてゆく様子は現代科学の記述と一致しています。仏教には因果応報という教えがありますが、量子論にも因果律という法則があり因は必ず果となつて出現するという法則です。宗教とは人間を超えたものを信じることに安心立命を知ることと言います。よつて人間を超越した大自然の法則である左回転右回転の螺旋運動はどのようにして生まれDNAや人体細胞の絶対的

型が決まり、そのことは何を意味し神は人類に何を伝えようとしていくのか知ること正しき因を知り果報が得られると考えられます。三次元ヘリカル左巻右巻は電子ニュートリノの螺旋楕円渦巻きから生まれる

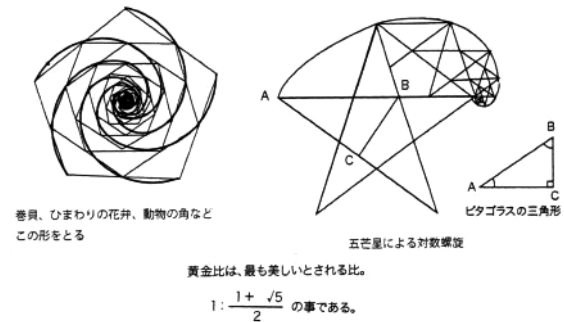
その因子となる原理は光から生まれた電子は上下運動太陽や星の爆発で生まれるニュートリノ中性微子は左右運動という性質を持っています。この両者が結合することでお互いに引つ張りあい螺旋回転が始まります。電子とニュートリノが結合すると

$$e^2 + \nu^2 = \nu^2 + e^2$$

という鏡映対称式が表れます(石田考察式)。これが螺旋回転の左巻き右巻きを決定します。

この式はピタゴラスの定理と同じ数式で数学的には誰が見ても最も美しいと思う黄金比となっています。故に森羅万象の大法則は美しい真善美という心から生まれこの心が崩れると右手型渦巻きが崩れる法則になつていくみたいです。なぜなら法則にない心はつくりようがないからです(図1参照)。

[図1]



[図2]

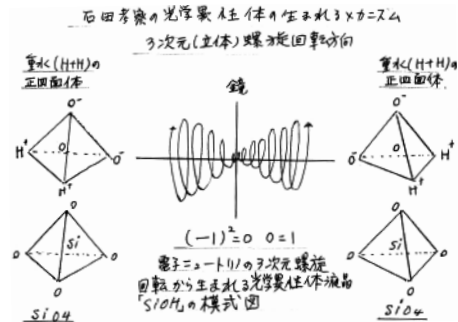


図1は二次元螺旋回転図です。物質は三次元ですから立体螺旋楕円渦巻き構造が必要となります。

三次元(物質)螺旋(楕円)渦巻構造のメカニズム

高温爆発で発生した電子ニュートリノ(二次元)が宇宙の絶対温度で急速冷却されると三次元楕円(螺旋)渦巻が始まり、渦の中に「SiOH」珪・酸・水の正四面体が生まれます。これが万物の最初にある物質です。「珪・酸・水」とは水(H₂O)と珪素(Si)は生まれた時から分離不可の三位一体であることを示しています。中島敏樹氏の著書「水と珪素の集団リズム」の中で「水と珪素は分離不可」と述べて居られる事と石田説は一致しています。石田はこれを「液晶」「シリコン」と考えています(図2参照)。

図2の向かって右上の水の正四面体分子構造は川田薫著「いのちのエネルギ―」(新日本文芸社)からの引用図です。今は水中の鏡映対称性(左手型・右手型)が存在することはわかっていません。上図は石田の考察した鏡映対称性(光学異性体)の生まれるメカニ

ズムです。図でも分かりますように膨張と収縮が同時に起こり左右は一对の分離不可ちようど人体の左右が分離不可と同じで左右は運命共同体で繋がっています。したがって神の法則である「真善美」愛他心、誠実、感謝、笑顔、大自然の理に従うことで右型正四面体は保たれ、心が正常であれば体内で常温原子転換がスムーズに行われ肉体は健康で安心立命が得られると考えられます。

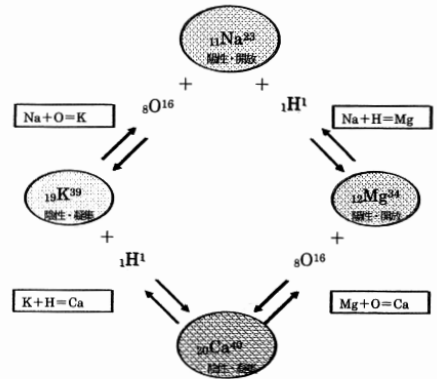
ルイ・ケルブランの体内常温原子転換について

生体内常温原子転換で有名なフランスのルイ・ケルブラン博士のニワトリの実験でニワトリに長い間カルシウムを全く与えず「雲母」をえさとして与えるとカルシウム入りの卵を産むようになった。というのが生体内原子転換の発表です。ノーベル賞にノミネートされながら認められませんでした(資料提供・中島敏樹氏)。現在高温原子転換は認められていますが、常温原子転換は認められていません。その理由は現代科学では説明不可が原因と考えられます。しかし、自然界に低温原子転換が存在する

【図3】

生体内&自然界の原子転換

ルイ・ケルブランの Na ↔ Ca 原子転換機構図



C.L.ケルブラン、桜沢如一「生体による原子転換」日本CI協会より抜粋

ことは科学も周知の事実となっています。

「常温核融合2008」凝集核融合のメカニズム阪大名誉教授高橋克人工学博士著には、常温核融合の必要条件として(1)正四面体構造が必要、(2)CaO(酸化カルシウム)の触媒が必要、(3)4D(重水)の正四面体2ヶ(4+H)+(4+D)が必要(重水はH+H)、(4)4H(水)軽水では常温原子転換は起こらない、(5)スパイラル(二次元平面渦巻き)では起こらず螺旋回転(三次元)で起こる。となっています。図3はケルブランの生体内原子転換図です。中心

から上に O_5 、 H^- 、下部に H^+

O_5 が光学異性体の左手型、右手型の配置になっています。この O_5 は川田薫氏の正四面体がケルブランの上・下に2ヶ入ると4Dとなり常温核融合の条件はそろいます。ニワトリの餌には触媒としてアルミニウム(Al)とカリウム(K)の入った雲母を与えています。ルイ・ケルブランの原子転換の質量等価の算式によると $K(39) + H(1) = Ca(40)$ 、 $Al(27) + H(1) = Si(28)$ 、 $N(14) + N(14) = Si(28)$ となっています(資料提供・中島敏樹氏)。そこで石田仮説としまして「雲母は体内で

4D(重水)正四面体の(H+H)+(H+H)と反応し $Al+H=Si$ 、 $K+H=Ca$ の常温原子転換に必要な[SOH]の正四面体が体内に生まれ(図2参照)触媒のCaも体内で生まれます。これこそ自然発生するキラキラ光る液晶細胞のオートファジー(自食作用)の体内原子転換のメカニズムと考えられ、ミネラルの必要性が見えてきます。尚生体内の「OH」は「水酸塩基」でコレステロール又はアルコールとなつています。

結言

光学異性体は1860年細菌学者ルイ・パスツールによって「ブドウ酒」の中から発見された(液晶のしくみより)。
ワインはアルコールで「OH」です。キリスト教ではワインは「イエスの血、パンはイエスの肉」と説きます。「左手型が肉体を作る食物のパンから摂取」「右手型が精神で作られる血液」でアルコールは精神に作用するものです。この左手型と右手型は分離不可の一对ですが食物を血と肉体に作り上げる主導権は精神つまり物の考え方とその行動で決まるといえます。

病は気からといえます。ストレスから病氣、特に精神を病むのを見ては分かりません。

キリスト教では「ワイン」、日本は「御神酒（おみき）」があり、「酒は百薬の長」といいます。又生命細胞は液晶で植物繊維のコレステロール（脂肪）から発見されたと言われてはいますが、今植物繊維が大切ですよと言われるのはそのメカニズムの構造を持っているのが原因と考えられます。

このコレステリック液晶はIT構造に欠かせないメカニックとなっており、人工頭脳も人体と同じ光学異性体を人工的に作り上げたものです。ここから見えてくることは「神は天ではなく創造物の中に宿る」と言え身の周りの物を見ることで神を知ることができる仕組みになっています。「御神酒」（おみき）は天地創造第四番目に誕生した「宇摩志阿志訶備比古遅神」様が司ります。尚「過ぎたるは猶及ばざるが如し」と言います。お酒も宗教も程のよさが大切といえます。

尚人体内常温原子転換には「SOH」が必須ですが「真善美」の

精神で呼吸すれば、空気中の窒素N(16)と体内のN(16)とでも「SI」は生まれ、体内のオートファジーは自然発生すると考えられます（石田の仮説です）。

参考文献（引用順に示します）

「古事記」聖書

「物質の統合」岐阜大学工学部応用科学科第7号元鳥栖二教授著（2004）

「水と珪素の集団リズム」中島敏樹著（Eco-オーケリエイティブ）（2003）

「いのちのエネルギー」川田薫著（新日本文芸協会）（2012）

「常温核融合2008」凝集核融合のメカニズム阪大名誉教授高橋克人工学博士著（工芸社）（2008）

「図解雑学液晶のしくみ」水田進（ナツメ社）（2002）

「いのちのことば」いよのいし（2012）

☆

☆

当日の参加者は会員12名、非会員25名計37名であった。

第四一五回関西日本サイ 科学会研究集会報告

憑依診療の進歩、死霊、生霊、妖怪、宇宙霊

講師 橋本 和哉氏

（はしもと内科外科クリニック 院長）

とき 平成29年2月18日
ところ 大阪科学技術センター



橋本和哉氏は祖母が霊能者で幼少時からスピリチュアルな世界を身近に感じ、大学では、催眠、ヨガ、心理学に興味を持った。昭和63年、大阪大学医学部大学院卒業後、

漢方、気功、オリングテスト、ダウジング、催眠を学ぶ。平成12年に「はしもと内科外科クリニック」平成14年、NPO「癒しと健康ネットワーク」を作り、医療ヨガと気功の指導など、癒しや健康に関する情報発信、講座をはじめ。その後、意識した気を対象物に当たった共鳴で何があるかを調べる「気当て診断法」と、自分の希望する気を意識して共鳴した気を用いる「天賜気功」を開発し、医療、食品、スピリチュアル、霊障など、さまざまな分野で応用する。

医学博士、はしもと内科外科クリニック院長、NPO癒しと健康ネットワーク理事長、ホリスティックスピリチュアル医学研究会理事、日本サイ科学会理事、関西サイ科学会幹事、地区医師会理事著書「医師が語る霊障」（創芸社）

現代医学を主とした診療をしていると時に原因不明の病態の方を経験します。

私の母も平成19年3月、全身倦怠感、微熱で私の診断も他の病院での診断も原因不明でした。1年間一般的な治療をしたにもかかわらず、ずっと体調不良が続きました。

た。

平成20年3月また微熱、倦怠感を起こし、その時は私は曲がりなりにも霊障治療できるようになっていて、霊障と診断し浄霊したところ数日でウソのように改善しました。

霊媒実験をしたこともありました。霊媒さんの中に居る霊と対話を試みました。しかし、こちらの問いかけに暫く無言。何度か問いかけて第一声が太い男の声で、「うっ、うるさいな！」

一瞬怯みましたが、気を持ち直し、「あなたは死んでいるのをわかっているのですか？」と問うと、「こんなに痛いのに死んでいるわけないだろう」との返事。多分斬り殺されたようでしたが、自分が死んでいる自覚がありません。自分の名前を忘れていたことと、今は何処にいるか分からないことと、やっつと死んでいることを自覚されませんでした。霊界に行けば今のしんどさが改善すると伝えると霊界に行くことを同意され無事に霊界に送れました。あと3人の霊も同じくお話しし霊界に送れました。

私が霊をチェックできるようなっての失敗談です。霊の気当てチェックがとて面白くなり何度もしていたのです。そのうち身の置き所がないほどの倦怠感が襲ってきました。自分自身をチェックしてみても霊の反応が半端ではなかったのに驚愕しました。線香で燻らす、音楽を聴くなどいろいろやりましたが、なかなか改善せず、以下にあげる天賜気功でやっつと改善しました。もう死ぬかと思うくらいにしんどさでした。

こうした経験から霊障は本当にあるのだなあ、と確信し研究を始めるようになりました。

憑依診断は、私が独自に開発した気当て診断法を使っています。コウモリは超音波を当ててその跳ね返りで物を見ますが、超音波の代わりに気を当ててその跳ね返りで何があるかを見るのが気当て診断法です。

当てる気を探したいもののイメージを乗せ、対象物に当てます。その気に共鳴したら跳ね返ります。それにより探す物の有る無しを判定します。

会場では気を出す練習と気当て診断を実習してもらいました。

浄霊法には私は天賜気功法を使います。天に気を当てるとイメージ通りの気が降りてきます。例えば、元氣とイメージしたら熱い元氣が、癒しとイメージしたら涼やかな癒しの気エネルギーが降りてきます。浄霊ではアマテラス様のエネルギーを降ろし、さらに同じ所から霊を癒すエネルギーを降ろし、憑依霊に入れると一瞬で霊が霊界に上がります。

このような気功ができない人のため浄霊グッズも作りました。空間に漂う霊を浄霊する霊障スプレー、体内に憑依する霊を霊界へあげる霊障オイルです。さらに遠隔浄霊にはメタルシートに浄霊エネルギーを入れ、その上に、憑依された人の情報を転写した人形を置くと遠隔浄霊できます。

会場ではメタルシートを使う実演もし、憑依された方は5分くらいでスッキリされました。

浄霊では人の浄霊だけでなく、住んでいる家や家の周辺など憑依する場所の浄霊も必要です。家に死霊がいるといくら人だけ浄霊をしても直ぐにまた憑依します。つまり、何処で憑依されるのかを調べて根本から対処が必要です。先

ほどの方も家にも死霊がいたので、家の間取り図を描いた紙をシートに置き浄霊を行いました。家の周辺にも憑依霊が居そうでしたが、地図が無いので出来ず、ぜひ家の周辺もやっつとください、とお伝えしました。

次は悪霊です。

霊に憑かれると不調になるので、憑依霊は全て悪霊と思うかもしれませんが、これまで説明してきた霊障は、霊界に行けていない悩める霊による障害です。その霊のエネルギーレベルが低いため近寄って来られると受け手は生命エネルギーを削がれます。しかし、そうした霊には人に憑いて不幸にしてやろうという意志はありません。重病や悩める人が側に来ると倦怠感を感じると似ていて悪意は全くないのです。

一方、人に憑いて不幸にしてやろうと悪意を持った霊がいます。それが悪霊です。

駅で飛び込み自殺させるなどは悪霊の仕業です。私のクリニクに向かおうとして、大雨を降らし持っていた紙袋をズタズタにしたケースもありましたし、陶器の壺

を木っ端微塵に破壊したケースもありました。

これまで紹介した浄霊は悪霊には全く効果はありません。

対処は一般の霊能者でもなかなか困難です。対処しようとする施術者も相当攻撃されます。私は蔵王権現をはじめとした神仏にお願いします。それでもダメな場合は紙に封じ込めて焼き切ることもあります。

人の霊憑依の特殊な場合に因縁霊があります。

因縁霊による霊障とは、恨みを持って亡くなった人が憑依して来るケースです。

この世で自分が犯した罪なら理解できますが、現代はそういうケースはむしろ稀です。過去世に誰かだったあなたが犯した罪のため恨み崇つて来ます。

この場合、あなたは顕在意識での記憶がなく何故その霊が自分を攻撃するか理解できません。

しかし、霊に時間、空間はありません。過去世のあなたも今のあなたも罪を犯された霊にとつては同じで、攻撃して来ます。

それから、あなたのご先祖が犯した罪により恨み崇る場合もあり

ます。親の因果が子に報うのです。先祖が他界して居ないので因縁霊は子孫を祟ります。

こうしたケースでは、気エネルギーによる浄霊はほとんど効果はありません。内容を吟味して、自分もはや過去世のその人でないことを理解してもらおうとか、スピリットの力も借りたり、親の因果を謝罪するなどが必要です。しかし、怨霊は一般に無理難題を言ってきます。貴方が全財産を失った許してやる、などです。中を執り持つ霊能者が如何に仲介するか、その力量が問われます。弁護士のようなものもです。謝罪しても先方が許すまでかなりの期間が必要なものも多いです。

生霊で、軽いのは人から自分に向けられた意識です。誰でも人と関わるので、そうしたエネルギーが多少とも身体に付きます。人からの意識で強い生霊と呼ばれるものは、身体に突き刺さるように来ます。生霊スプレー、漢方薬を使い改善させます。

妖怪の話は民俗学でよくお目にかかりますが、実は昔の話だけではありません。現代においてあなたの周りにも妖怪憑依の人はたく

さん居ます。私の強さ、モンスターペアレント、パラノイア人格、いじめ、癌性格、ヒステリー、アレルギー患者、人を押しつけて得た社会的成功者、心理学リーダー、スピリチュアルリーダーなどに多く見られます。ただ妖怪の知識がないので見抜けないだけです。

妖怪憑依の方に実演をしました。その方は自覚症状はなく、多分エネルギーのあまり高くない土地神さんのような妖怪に長年憑依されていたのでしよう。

その方の前後に護符を貼って、妖怪を出すのを体験してもらいました。

護符を貼り付けると顔のあたりが熱くなってきました。身体に入っている妖怪が煙突の煙のように上がっていきます。5分くらいで無くなりました。妖怪憑依にはその妖怪に効果のある護符を使うと上手く出せます。

宇宙霊は宇宙からやってきた意識体です。インベーダーゲームのインベーダーみたいな雰囲気です。チューニングガムのようなネバーとした感じがします。宇宙生まれの魂の方に憑きやすい印象です。漢方薬、ある特定の焼酎などで対

応しています。

憑依による障害以外に意識体から向けられた意識で障害されることとがあります。悩める霊の場合は、助けてくれ、と、妖怪や悪霊の場合は攻撃の意識が多いです。いずれも遠方から意識は飛んで来ます。特に攻撃の場合には全身に突き刺さる矢のように飛んで来て障害されます。

この場合は丁寧に突き刺さった意識を取るか効果のあるヤントラを使います。

生霊は生きた人間が発した意識の強烈なものと思われていますが、その中には生きた人間に憑依した霊や妖怪が人間の意識を介して飛ばしているケースもあります。

☆

☆

こうしたお話や実習は珍しかったのか、熱心に聞いて頂けました。また質問も途切れることなく時間の限り続きました。

参加頂いた皆さん、ありがとうございました。

◆ 当日の参加者は会員16名、非会員31名、合計47名でした。

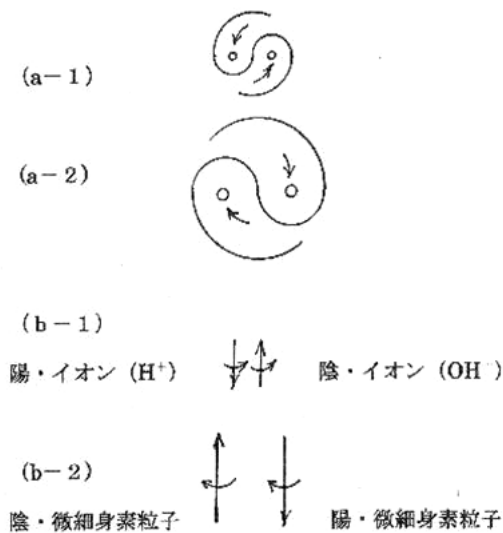


図1 オーブ(たまゆら、PSI-spin群)

のイオン対。同様に (a-2) は陰・微細身素粒子と陽・微細身素粒子を意味している。微細身素粒子とは、撮影時に撮影者の皮膚(チャクラ)から射出されるプラナー(サイ、気、オーラ)を意味している。其々はスピニングしているが、回転方向が同一なので、陰と陽が引き合い、巴型になる。(a-1)、(a-2)と(b-1)、(b-2)は回転方向が逆なので磁力またはクーロン力によって引き合い、次第に接近する事になる(オーブの長さは短くなる)。また、(a)の巴型の回転体の2つの目には、紙面に垂直方向に(b)のベクトルがあり、其々は逆方向に進行・移動している。

他方、地球には南極(N極)から北極(S極)に向かう変動する磁力線が存在している。撮影画面の縦方向に位置を占めているラビット・オーブには横方向に電流が流れており、そのために巴型の回転体の目(図中の小丸)にあるベクトル(b)には、直交して磁場が働く筈である。地球磁場はほぼ7.8Hzで変動しているので、巴型の目にあるベクトルも、進行しながら、ほぼ7.8Hzで変動している。この時、磁気の重なり(作用)が同極の時には斥力、異極時には引力に成る筈である。つまり、ラビット・オーブにも磁気力やクーロン力があり、引き合って短くなって、次第に丸くなり、つぎに、両方の目にあるベクトルの磁力の斥力によって反発して180度に反転する、のであろう。これらの変化

は、7.8Hzの共振地球磁気と同調して生起する、と判断している。

5. 総合的に判断する

マイクロ・オーブは、時間の経過とともに次第に成長して、一個の成熟したマクロ・オーブになる。念写とオーブの関係を説明するために、仮定を設ける。——仮定(1):オーブはPSI-spin群の集合体である。仮定(2):オーラ(自己)とオーブとは同種・同族・同根である。——大気中には様々なPSI-spin群(光子群)が存在している(図1)。これは撮影者のオーラ(微細身素粒子、サイ、気、プラナー、生霊)の分身であり、死後の霊体の一部でもある。つまりPSI-spin群は生死、男女、自己と他者、種族、植物、動物等を超えた存在である。

オーブは、呼掛けに応じて発生する(集まる)。そしてマイクロ・オーブ(初期)、ラビット・オーブ(中期)、オーブ(成熟期、後期)と次第に成長する。初期と中期の段階は、柔らかな綿状の光子集合体であるが、後期の成熟期になると、大きな集合体になり、結合力も増して、普通に撮影される球形状等になる。初期の段階からカオス(ゆらぎ)が形成(発生)され、カオス・アトラクターを形成する。そして、後期になると非対称干渉縞模様等の「オーブの表情」を造る事になる。念写像は、このカオス・アトラクターの切断面(ポアンカレ写像)等として現出すると判断できる(実像ある)。なお、アトラクターの分岐(内容)が、念写像(事象の区別)を決めるのであろう。つまり、分岐点でのオン・オフ(例、「+」、「-」の選択)は意念によってきめられる。さらには、分岐の過程には「窓」と云う現象がある。アトラクター成分には(+成分と(-成分がある。しだいにアトラクターの密度が増してこれらが作用し合って相殺し合う(ゼロになる)場合がある。この時点で念写像が形成される場合もあり得る、と考えている。

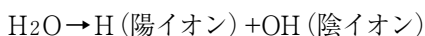
オーブ研究の一つの目的は、自己の指導霊をオーブとして現出させて、無意識を介して「生き方」の指針を受ける事にあるだろう。指導霊の助けにより、より良い運「運がいい」を得、より良い「ついでに」(憑く)を得て、輝かしい人生を送ることが出来れば、幸いである。

6.5Hz)。(7) 電磁波ノイズ並びに室内光ノイズが加算した場合には、最頻値は、しだいに増加する(シューマン・レゾナンスの7.8Hzに近づく)。(8) パルス波形のピーク値(オーブの光の強さ)の出現は、ほぼ指数分布である。つまり移動速度と光の強さは対応していない(単一光源ではない)。(9) 周波数の分布状態は、ほぼワイブル分布である。(10) オーブは変性意識状態(ASC)下の集中とイメージに関連して、時間や空間を超越して出現してくる傾向がある。

つぎに、さらに約30年の時間が経過して(2007)、これらの時間変化曲線をカオス解析(苗鐵軍、佐々木茂美)したところ、低次元決定論的なカオス過程(フラクタル次元、 $D=1.9\sim 2.2$)である事がわかった{サイ科学(2007)、29-1, pp. 2-11}。なおフラクタル次元とは、関与する動力学的な独立変数(自由度)の数を意味しているので、生体の2~3箇所(チャクラ)からサイ(気)を送念している、と判断した。さらに8年経過して(2015年)、つぎに示すように、室外の大気中でマクロな芽オーブの動的な変化挙動が観察・記録された。

4. 芽オーブの変化挙動

大気中に存在しているエアゾール(埃、微粒子)の大部分は、地球を取り巻いている大気電界のために帯電している。また空気成分の一部は大気電界や宇宙線の作用によって電離して大気陰イオン、大気陽イオン、電子になっている。これらによって大気の上層部は陽(+)、地表部は陰(-)に帯電している。したがって、地球は電磁気学的には巨大な球形・地球コンデンサー(約30万V)として存在している(直流電場)。このほかに、雷による活動並びに地磁気の脈動等に伴って発生すると判断されている周波数 $1\sim 10\text{Hz}$ 、 $10^{-2}\sim 10^{-3}\text{V/m}$ 程度の微細な交流電場も存在している。なお、オーブと水は親和力が大である。空气中に水分がないとオーブは極めて発生し難くなる。空气中の水蒸気は



になり、オーブ形成の主要な要素に成っている。

さらに判明している重要な性質として、オーブ(たまゆら)はマクロPK(念力)として出現している。つまり、撮影者の意識(変性意識状態、

ASC)と体外にあるオーブとは同調し、情報の交換を介して出現・生起してくる(マクロPK)、と判断されている。なお筆者らは、オーブに意識要素(プラナ、微細身素粒子、オーラ)が加算されたものを「オーブ(たまゆら)」と呼んでいる。またオーブ(たまゆら)はエネルギー一定条件で、ゼロ場(ゼロ点)で発生・生起する(何れも、別報)、と判断されている。

デジタル・カメラとビデオ・カメラを用いて、夜間に、芽オーブ撮影のテストをした、実験者は佐藤禎花師、ほぼ変性意識状態(ASC)でオーブを呼び込み、情報交換をしながら(マクロPK)テストした。佐藤師は特異能力保持者である。これには多くの成功例がある。

出現形状は、ほぼ丸(球状)型、球状の二分割型、芋虫状(変形芋虫状)、菱型、その他、等がある。これらは呼び掛けに応じて遠方からやって来る様子である。発生(遠方)当初は点状であるが、しだいに成長して芽オーブ(ラビット・オーブ)、通常(成熟)オーブになる。発生の初期過程は柔らかな綿を集合させたような感じであり、次第に成長(集合)すると同時に、結合が強くなり、通常の球形状等になる。具体的には、一例を述べる。

芽オーブの変化状況を撮影・記録した動画の画面を1/30秒毎にコマ送りして、時系列の1コマ毎に切り取り、キャプチャした画像を重ねることにより芽オーブの移動を調べた。例えば、ある時には丸くなり、クルンと頭を下にして180度反転する場合がある。また、一例として、画像分析ソフト「kwls-cps」を用いて色変化(周波数変化)の状態を調べたところ、シューマン・レゾナンス7.8Hz付近を周期として明暗の変動を繰り返す傾向があった。

以上の測定結果を都合よく説明するために、図1の芽オーブのモデル(仮定)を設定する。図1の(a-1)、(a-2)は、2種類の異なる巴型スピン対群で、これをベクトル表示したのが(b-1)、(b-2)である。これを基にして、観測された芽オーブ(芋虫状)の諸変化と反転現象を説明する。例えば、大きな巴型右回りスピン(a-2)が頭を意味し、小さな巴型左回りスピンの(a-1)が尾を意味するものとする。図1に示すように、(a-1)は陽・イオン(H^+)と陰(OH^-)・イオン

化)なる。

(1) 通常、オーブの出現には、フラッシュ光を用いて撮影するが、写らない場合には、何回か繰り返して実施すると写る(出現する)事になる(多くの実験値がある)。これは、上で述べ

たように、Aの撮影者と(Bの)オーブ間で、情報交換(マクロPK)を繰り返すことにより、AとBの間に相殺ゼロの累積が生じ、これが一定値に達すると、零場が形成されて現象(オーブ生起)が起きるのであろう、と判断できる。

念写の初期過程に現れる動的なマイクロ・オーブ

佐々木 茂美

1. はしがき

念写は、今から約107年前(1910)、福来友吉博士によって発見されました。「能力者が心の中で念じた事象が、可視光を遮断したフィルム上に直接に像を結んで写る」と云うもので、英国超心理学学会(世界最初、SPR)発足とほぼ同時期でありました。時間が経過して近年(1974)になると宮内力、福田豊両氏は、清田益章師を被験者として、暗函内に「光湧出」を成功させました。筆者らは、清田師を被験者として、暗缶内で動き回る(念写の極初期段階)マイクロ・オーブ(光念球)の動きを記録する事に成功しました(1976)。しばらくして(39年後)、佐藤禎花師の特異能力を介して、大気中で動作する芽オーブ(ラビット・オーブ)が撮影・記録されました(2015年)。比較検討すると、それぞれの条件の設定は異なるが、マイクロ・オーブとラビット・オーブとはほぼ同一であることが解りました。そして、これらが進行して念写像になるのであろう、と判断しております。今回は、これらについて報告致します。

2. 念写とオーブの実験の内容

マイクロ・オーブは、生活空間にあるノイズとしての電磁波と可視光線を遮断したTVビジコン管内(または暗函内)に発生させた光念球の動きを意味している。念写は、可視光線と電磁波(カメラ内)を遮断したフィルム上に光像を結ばせるもの。芽オーブは、電磁波や可視光線の存在する大気中(近赤外線領域内)に存在する光子群(PSI-spin群)の動きを、マクロPKを介して、写し取ったもの。つまり、空間のある個

所(局所)に遠隔念写をする事に相当すると思う。本稿では、実験結果を述べたあとで比較・検討するが、総合して考慮すると、それらはほぼ同一であり、念写過程に現れる共通の物質(PSI-spin群、光子群)を扱っている事になるだろう、と思う。

3. ミクロ・オーブ

今から約40年前[サイ科学(1977)、Vol.4-1, pp.2-9, 5-1, pp.15-20, 5-3, pp.41-44、その他]、清田師を被験者として、念写の機構解明のための基礎実験が行われ、「光湧出」が報告された(宮内力、福田豊)。続いて可視光線と電磁波ノイズを遮断した暗缶内に、意念の働きのみによる光念球(約1mm直径)の発生(念写)が認められ、時間変化曲線が記録されて、マイクロ・オーブである事がわかった(佐々木茂美、小川雄二)。センサーはホトダイオード(SPD111)、記録にはメモリースコープとXYレコーダー等を用いた。

(1) 発生した光念球は割合に不安定でランダム・パルス状に変動している。(2) 既知の光り(室内光)が暗函内にある場合には、光球体(念球)出現の妨げにはならないで、むしろ助けになる。(3) 暗函内に置いてある太陽電池や発光ダイオードの性能を変化させないで、物理的な光りに加算した形で、出現してくる。(4) 暗函内に物理的な連続光がある場合には、発生してくる光はよりランダム・パルス状になる傾向がある。さらには、(5) 光念球の移動速度は群パルス状で、うねりの様な緩急動作を繰り返す。(6) 移動速度はほぼ正規分布である(最頻値は

的に累積し、このゼロの集積値が或る値(変曲点)に達すると、サイ現象が生起する}。——ゼロの集積がサイ(気)現象生起に関係があるであり、新発見であった。しかも、これらは、東洋の伝統文化の太極図(陰、陽の巴型シンボル)の実験的な測定結果であると判断されたらしい。そして、暫く時間が経過して1993年8月27日になると、中国人体科学会の理事長張震カン理事長(銭学森会長)から、筆者宛に直接の連絡があり、これをきっかけにして日中の共同研究(水、植物、魚、受精卵、初生鶏等、3~5年間)、特異能力者の張志詳師(意識研究)の来日、分杭峠(伊那市、パワースポット)の発見、江沢民主席の来日時に大使館からの連絡で歓迎会に出席。苗鉄軍博士との共同研究(日本)等、様々に展開する事になった。

4. 透視と念写

いまから約35年前、中国では、透視に関する種々様々なテストが実施されていた。日本では、宮内力、福田豊両氏は、清田益章少年を被験者にして、念写の研究を実施していた。ほぼ同時期に芳賀秀雄、早瀬勇一(大学生)は、山下祐人少年を被験者にして自己催眠法を用いた非眼視覚(透視)能力の開発・訓練とその実験を行っていた。山下少年は、これらを基にして特異能力訓練法を樹立し、同時に自らの特異能力も高める事ができた。そして、この山下祐人少年を被験者にして、透視と念写の実験が、筆者らによって実施された。山下少年は、変性意識に近い状態(ほぼASC)でテストしていた。(1)自らの肉眼(眼球)を使わないで物(画像)を見るテスト(透視、非眼視覚)の際の光は、向側からやってくる。この光は室内光とは別である。試行錯誤した後テストした。目隠しをする。暫くの時間が経過した後(4~8秒)に、突然に、見えるようになる。(2)おでこ(ひたい)の前方にメンタル・スクリーンが引き、そのスクリーン上に前方の画像が、部分的にボン、ボンと出てくる。従って、図像の難易には無関係に透視する(模写する)ことができる。(3)透視で見た図像を模写(手書き)したものは、鏡像関係(右左が逆)になっていた。(4)感覚的(熱い、冷たい、におい等)な反応が、

視覚の情報よりも、先に来る。(5)透視中に被験者の身体にアースすると、突然、画像が崩れて見えなくなり、ショックが体中を走りぬける。(6)画像を色紙にした場合には、スクリーン上で、知覚される時間が異なる(1~15秒)。テストした13色の中で、白色と黒色が一番よく見える(早く見える)。一番遅く見えるのは茶色である。(7)室内の明るさにも関係があり、明るい程早く、よく見える。(8)見える範囲(知覚できる範囲)はきまっており、前方に三角形柱状であり、割合に狭い。(9)透視が可能時には、念写も可能になる。——その他。

これらの実験結果の中から、透視の可否の条件(基準)を取り出して検討・推定する。上の(1)としては、被験者は、波長の異なる幾重もの卵型のオーラ(波動の異なる、非可視の)に包みこまれて存在している、と推定。意念で見ようとする。皮膚(チャクラ)上のA点から放出されるPSI-spin群(光子群、サイ、気)は、自分自身のオーラ壁上にある対象物「B点」にぶつかり、鏡状に反射されて、戻ってくる。この時、AとB(オーラの鏡面)の間では、PSI-spin群の行きと帰りで相殺ゼロが形成される、と判断できる。上の(1)で、幾度となく施行錯誤した後。暫くの時間が経過した後で、突然見えてくる。これは「サイが作用・存在する場において、相殺零を離散的に累積し、このゼロの集積値が或る値(変曲点)に達すると、サイ現象が生起する}。この相殺ゼロが離散的に累積されている、のでであろう。「ゼロの集積がサイ(気)現象生起に関係がある」と、考える事が出来よう。なお(2)~(8)は、透視時に現れるサイ(気)の性質を意味しているのであろう。

5. オーブ(たまゆら)の発生

オーブの発生条件となるのは、零場(零点)の形成であると判断できる。オーブの芽(種)は、PSI-spin群(陰性、陽性の光子群)として撮影者付近の近赤外線領域に存在しているが、撮影者の呼び掛け(意念)に応じて、マクロPKとして撮影者とオーブとの間の情報交換の後、可視光線領域まで波動をあげて(例、高波動の光子群を吸収する等)、目に見えるように(可視

実験室内(佐々木、越智)で行われ、これを基にして「零場」が発見されました。そして、これは、サイ現象(超常現象)の発生・生起に関連した新しい現象(基準)になるだろう、と判断致しました。しかし解明が未消化であり、考察と表示が浅薄でありました。したがって、永い期間にわたってゼロ場やゼロ磁場の意味が理解されず、いまだに、多くの問い合わせや質問が寄せられております。そこで、今回は、より広い立場からその意味を解説する事に致します。

2. ゼロ場の発見(メタル)

筆者らは、メタルの強度と変形に関係した問題を永い期間にわたって研究してきました。したがって、変形や破断の判断にはより豊富な経験を持っていると思います。当然ながら、サイ科学分野への研究も、メタルから開始することになりました。ユリ・ゲラーの「不思議な曲がりかた、を見た」の実験は、解析が容易な条件を選んで、実験室内でテストする事になりました。

メタル・ベンディングの出来る少年たち(念力の能力保持者)の協力のもとに実施されました。短冊形(板状)の焼きなまし処理を施した軟鋼材を用い、「曲がれ」の意念(オーラ)の基に、階段状に荷重を加えてゆく(数回~10回程度)。载荷による加圧力と軟鋼内部に生じる反発力の間に生ずる「相殺ゼロ」の段階的な累積を生じさせる。これが、ほぼ降伏点に達すると、急に念力変形(PK変形)が生じ(加算される形で)、すぐに再载荷しても、極僅かな荷重の間は、変形しない。

この降伏点は、軟鋼の強度(変形)の分岐点であり、降伏点以下は弾性変形、降伏点以上は塑性変形である。つまり、「念力変形を発生させたい」の意念(オーラ)の基に、「相殺ゼロ」を重ねると、基材(軟鋼材)のほぼ分岐点(降伏点)で念力(マクロPK現象)が発生する。——サイが作用・存在する場において、相殺零を離散的に累積し、このゼロの集積値が或る値(変曲点、分岐点)に達すると、サイ現象が生起する。——ゼロの累積・集積(新しい言葉)がサイ(気)現象生起に関係がある——。ゼロを集積する場をゼロ場と呼ぶ。ゼロ場の中にゼロ点があり、零点ではマクロとミクロ、意識(意

念)と物質、超常現象発生などの変換と生成が生じる。——と云うことが分かりました。

3. 相殺ゼロ磁場と「気」

「相殺ゼロ磁場」に最初に注目したのは、電気工学者の故大橋正雄氏だったと思う。導線に電流を流すとその周りに磁場ができる。無誘導巻きコイルの右巻コイル部分に生ずる磁場と、左巻コイル部分に生ずる磁場を衝突させると、互いに消し合って零になる(相殺ゼロができる)。しかし、エネルギー保存則から判断するとゼロにはならないで別の物質に変換される筈である。

この無誘導巻きコイルに交流を通電した場合には物質波(縦波、スカラー波)に成ると大橋氏は主張した。しかし、これは、ド・ブロイ(1924)が提案した「物質波。ド・ブロイ波」と名前が同じであった為か、あまり注目されなかった様子である(大橋、波動性科学、1988、たま出版)。

さらに佐々木茂美、小林泰樹、故大橋正雄(人体科学、3巻1号)は、意念(オーラ)を持つ実験者が造った無誘導巻きコイル水の電気伝導率等を測定・解析して、これが気功水(サイ、プラーナ、気、の含有水)である事を確かめた。またこの水を加熱させた場合には、電気伝導率が高くなることから、サイ(気)の熱活性化エネルギー($\Delta H=1.38\text{eV}$)を測定した。これらの結果から、サイ(気)の性質として、サイ(気)は近赤外線領域に存在している事を発見した。

また赤外線分析(IR)とレーザー・ラマン分光分析を行った結果として、スペクトルの位置は変わらないで強度が低下する(インテンシティは、0.9943から0.6579に)。つまり、サイ(気)は水の分子構造は変えないで、水素結合を弱める性質があると判断した。また核磁気共鳴分析(MRI)の測定結果から、この水は、O-Hの伸縮振動を起こし易くする場合と、起こし難くする場合のある事が判った。

つまりサイ(気)には「正」の効果と「負」の効果(シュレデンガー波動方程式に虚数が含まれる為か)があるとした。考えられる機構としては、メタル・ベンディングと同一の解釈——サイが作用・存在する場において、相殺零を離散

本部で講演いただいた(昨年2月)不食の秋山佳胤氏の活動のエネルギー源のプラナーの実態は何なのでしょう? タイの洞窟で祈祷師アチャンがマントラを唱えるとマイクロビッグバンが起きて物質が生じるメカニズムはどうなっているのでしょうか? いずれの場合も関わっている人の脳波を測ると、右脳と左脳とで7.8Hzのコヒーレント状態が10秒以上も続く頻度が多いのが特徴でした。

1952年 シューマンの仮説

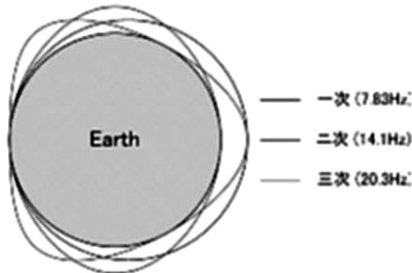


図2 シューマンの仮説

1967年 アポロ4号での実測

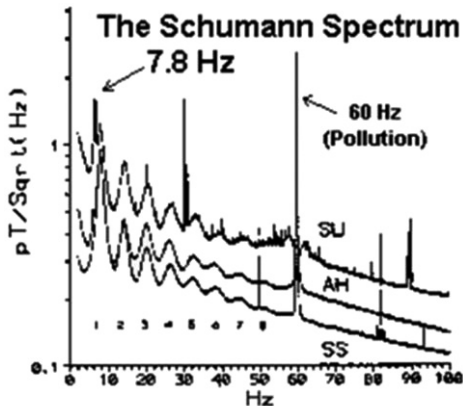


図3 プラズマ振動のパワースペクトル

図4に示す2000年前のタオの世界観を、脳波を通じて現代に引き込むことができる気がします。

またインド占星術の大家・バブルジが手相を見ながら相手の生年月日を当てたり過去の大きな出来事を当てたとき、2人の脳波は7.8Hzのコヒーレント状態が5秒以上続く頻度が多くみられました。

このように不思議現象に直接関わっている人の脳波を計測すると共通点が見られ現象の解明に一役果たせるのではないかと考えています。図4に示す2000年前のタオの世界観を、脳波を通じて現代に引き込むことができます。

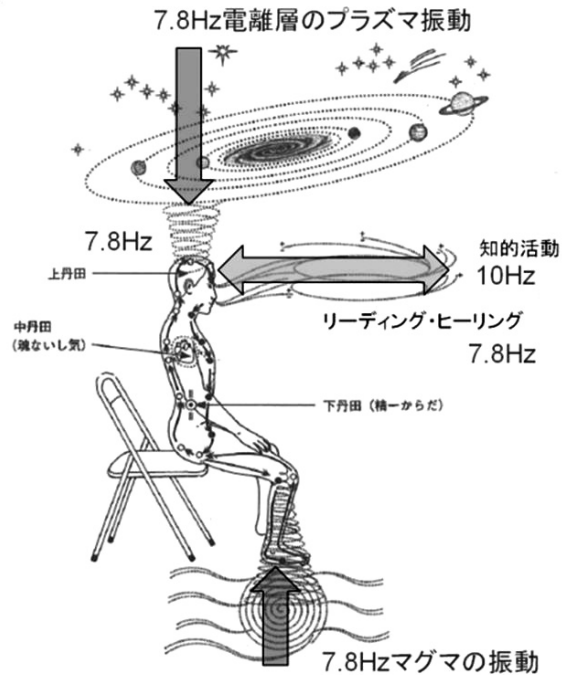


図4 タオの世界観

ゼロ場(ゼロ磁場)とは何か

佐々木 茂美

1. はしがき

「零場(ゼロ点)」の基になっている現象は、約40年前(1976年)に来日したユリ・ゲラーの

「メタル・ベンディング(金属曲げ)」TV公表時に発生致しました。「不思議な変形(曲がりかた)を見た」を検討するための基礎実験が電通大の

名称	周波数	特徴
1 ベータ波	12～26 Hz	緊張や不安、いろいろなときの大脳の活動 状態を反映する波形
2 アルファ波 ファスト α	11～12 Hz	緊張した意識集中状態で、あまりゆとりがないときの波形
ミッド α	9～11 Hz	リラックスした状態で意識が集中しており、頭が冴えている
スロー α	7～9 Hz	休息する方向に集中し、意識が低下してる
3 シータ波	4～7 Hz	浅い睡眠のときに表れ、意識が働かない
4 デルタ波	0.4～4 Hz	深い睡眠状態であらわれ、無意識状態

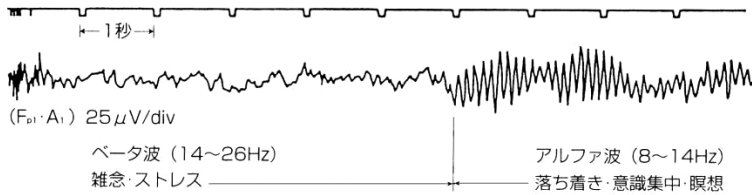


図1 脳波の一例

実際の脳波

脳波は一例を図1に示すような電氣的振動波です。振幅の小さい複雑な波形と振幅の大きな調和振動波が重なり合っています。クーロンフォースはロングレンジに働きますから皮質の電極直下の神経回路の応答だけでなく脳幹や離れた位置の神経回路の応答も重畳されますから空間解像度は低いのが特徴です。

臨床脳波ではこのような複雑な波形のグラフを熟練者が目視で1秒間に振動する周波数を判定していますが、工学系では入力された電気信号をフーリエ変換してスペクトル分析しますから正確な判定が可能です。しかもデジタル信号処理技術を駆使して2点間の相関分析がリアルタイム行えますから、右脳と左脳、前頭葉と後頭葉との脳波の相関を観ることが可能です。

例えば記憶力を発揮する際は覚えるときも記憶回想するときも10Hzのミッド α 波が強いことが必須ですが、右脳と左脳との10Hzが共鳴する頻度が多いほどうまくいくみたいです。ESPカードを透視するときには10Hzのミッド α 波に加えて7.8Hzのスロー α 波で左右が共鳴することが必須のようです。またスプーン曲げのようなPK現象は10Hzのミッド α 波より7.8Hzのスロー α 波が強くしかも左右の共鳴頻度が多いほ

うまくいくようです。

また催眠やヒーリング、占いなどは2人の脳波が7.8Hzのスロー α 波で共鳴する頻度が多いほどうまくいきます。2人の脳波が共鳴するメカニズムは全く分からず、いかに α 波が強くても周波数が低いので空間に電磁波が輻射され周りに影響を与えるとは考えられません。何か他のメカニズムを考える必要があります。

例えばこのように考えてはどうでしょうか？この空間はドイツの物理学者シューマンの仮説によれば太陽から飛んでくる陽子と電子が地磁気で曲げられ電離層を形成し、計算上では図2のように7.83, 14.1, 20.3Hzのプラズマ振動しているはずだと云います(1957年)。後にアポロ1号(1967年)で電離層の存在を発見してバンアレン帯と命名し、図3によればアポロ4号の実測で7.8Hzを中心としたパワースペクトルは2Hzの半値幅を持っていることが分かりました。と云うことは、私達は系統発生的にも個体発生的にも7.8Hzを中心とした揺らぎのある電磁波フォトンの中で進化し成長してきたことになり、素朴な疑問として、目も耳も鼻もない精子が卵子を目指して突進できるのは何を手がかりにしているのでしょうか？尻尾を激しく振るエネルギーはどこから得られるのでしょうか？



〒271-0047 千葉県松戸市西馬橋幸町41-506 日本サイ科学会発行
電話 047-347-3546 FAX 047-330-4091 E-mail office21@psij.mail-box.ne.jp
公式サイト <http://psi-science.sakura.ne.jp> ML申し込み先 office21@psij.mail-box.ne.jp

サイ現象と脳波(1)

志賀 一雅

はじめに

ESP (超感覚的知覚力) やPK (念力) などは現代科学で現象のメカニズムが説明できないので非科学的なこととして好奇の対象で片づけられています。しかし、私たちは日常生活で“気がする”“気になる”“気を入れる”など科学技術には定義のない“気”という概念を身につけて活用しています。

一方、内気功や外気功の現象に注目してそのメカニズムを科学的に解明しようとする動きは以前からありますが、現象の再現性や客観性にこだわる限り成功しないように思われます。例えば気象現象に見るように流体力学の枠内ではありますが、ファジーの典型ですから従来手法では本質を掴むことが出来ていません。

そこで“気”と相互作用の強い細胞集団に注目してみましょう。60兆個もあると言われていた人間です。“気づき”の鋭い人や鈍い人もいますが、程度の差こそあれ、細胞は必ず反応しているはずで、その反応を神経細胞が集めて中枢である脳に送り、脳が情報処理をしている事実があります。幸いなことに情報処理は電気的に行われていますから外から脳波 (EEG=Electroencephalograph) や筋電図 (EMG=electromyography) の形で観察することができるのです。

脳波に含まれる情報

頭部表皮に電極をつけて入力インピーダンスの高い増幅器に導入すると入力部分に換算して10~500 μ V程度の生体信号が観察できます。空間ノイズが1000倍ほど大きいけれど差動増

幅器の特徴を生かして生体信号だけを抽出することができます。

EMGは介在する神経細胞の数が少なくほぼ神経インパルスの形ですから周波数成分は500~1000Hzであり周期性が見られないのに対し、EEGは介在する神経回路が循環回路を含めて膨大で周期性も目立ち周波数成分は1~26Hzと低くなります。

EEGには脳の内的要因で変化する自発反応と、外的刺激による誘発反応とありますが、近年(2008年)誘発反応は自発的な活動に影響されていることが報告されています。その自発的活動による脳波は、閉眼時に後頭部から振幅の強い8-10Hzの波が計測され α 波と呼ばれています(1929年)。

α 波は開眼すると消失することから視覚情報処理にかかわる現象を反映し、視覚刺激が遮断されてアイドリング状態になったときのリズム、あるいは情報処理が抑制されたリラックス状態の信号と考えられ、いまだに臨床脳波ではその考えが踏襲され、極端な例は α 波が強いと脳が活動していない、あるいは惚けの対応の脳波だと言い切る人までいます。

しかし能力者が卓越した能力を発揮しているときや、一般の人の開眼状態や緊張しているときでも α 波は観察される場合がありますし、逆にリラックスしていても α 波が観察されないこともあります。ですから α 波をリラックス状態の尺度としたり脳が活動していないと解釈することは好ましくありません。

そこで脳波を次の表のように α 波を3種類に分けて整理してみます。